

УДК 338.43:631.115.71/.16

*М.В. ГЛАДІЙ, доктор економічних наук, професор,  
академік НААН, директор  
П.І. ШАРАН, кандидат економічних наук,  
старший науковий співробітник, радник директора  
О.В. КРУГЛЯК, кандидат економічних наук,  
старший науковий співробітник, завідувач лабораторії  
племінних ресурсів та дослідних господарств  
І.С. МАРТИНЮК, науковий співробітник  
Інститут розведення і генетики тварин імені М.В. Зубця  
Національної академії аграрних наук України*

## **Збереження фінансово стійких державних дослідних господарств**

**Постановка проблеми.** Державний суверенітет та економічна самостійність України забезпечили трансформацію аграрного сектору економіки до ринкових умов господарювання. Здійснено перехід від способу виробництва сільськогосподарської продукції, побудованого на державній власності на землю, до способу господарювання, основою якого стала приватна власність на неї, у поєднанні з колективними, індивідуальними й сімейними формами організації праці. Створено правові та економічні умови для трансформації колгоспів і радгоспів у гнучкіші виробничі структури, здатні до самовдосконалення та адаптації до змін економічної ситуації [25].

Наразі керівники вищих ешелонів державної влади формують думку громадськості, особливо сільського населення, щодо прискореного введення ринку землі. Наприклад, ініційовано проведення економічного експерименту щодо продажу через аукціони земель сільськогосподарського призначення державної форми власності [12]. Подібні наміри урядовців викликають небезпідставну стурбованість науковців-аграріїв, працівників державних підприємств дослідних го-

сподарств щодо можливого зникнення їхньої науково-виробничої бази в разі втілення у життя наміченого проекту. Зокрема, на Загальних зборах Національної академії аграрних наук України ухвалено Звернення до Президента України, Верховної Ради України й Кабінету Міністрів України щодо збереження земель аграрної науки [10].

**Аналіз останніх досліджень і публікацій.** Теоретико-методологічне та нормативно-правове забезпечення трансформації аграрного сектору економіки до ринкових умов, хід реформування і шляхи завершення земельної реформи висвітлено в наукових працях вітчизняних учених І.І. Лукінова [15-16], П.Т. Саблука [1-2, 24, 26, 28-32], В.Я. Месель-Веселяка [2, 17, 21-29], М.М. Федорова [2, 21-22, 24-26, 28, 34-36], М.Й. Маліка [19-20, 26, 30], Ю.О. Лупенка [17-18, 26], П.І. Гайдуцького [4-6, 26, 28], А.С. Даниленка [26], М.В. Гладія [7-8, 26], І.Г. Кириленка [26], Ю.Я. Лузана [26], Я.М. Гадзала [3, 10], іноземних науковців [9, 13-14, 37-38].

Наразі в засобах масової інформації розгорнулася дискусія з приводу намірів українського уряду щодо проведення економічного експерименту з продажу земель державної власності через аукціони [12, 33]. Проте поки що відсутні конкретні пропозиції щодо

альтернативи розпаювання земель державних підприємств дослідних господарств.

**Мета статті** – обґрунтувати необхідність збереження земель й усього майнового комплексу фінансово стійких державних підприємств дослідних господарств.

**Виклад основних результатів дослідження.** Дослідні господарства Національної академії аграрних наук України є експериментально-виробничою базою для проведення досліджень, випробування і доопрацювання наукових розробок. Крім того, зазначені підприємства та організації забезпечують сільськогосподарське виробництво елітним і репродуктивним насінням, садивним матеріалом, племінною продукцією тощо. Тобто, це підприємства, які забезпечують науково-технічний процес у сільському господарстві й обслуговують підприємців-виробників сільськогосподарської продукції.

Наукова продукція НААН (сорти та гібриди, насіння, технології, ветеринарні препарати) є конкурентоспроможною за багатьма напрямками, забезпечує провідні позиції України на світовому аграрному ринку, є одним із основних джерел надходження валютних ресурсів від експорту агропродовольчої продукції. Попри хронічне недофінансування наукових досліджень, ученим НААН вдається утримувати лідируючі позиції в насінництві озимих (75% посівних площ в Україні за-

йняті сортами НААН), круп'яних культур (94%), племінній справі (поголів'я свиней – 72%) всупереч засиллю іноземних технологій, селекційного і племінного матеріалу, поставлених на ринок України транснаціональними компаніями [27].

Спрямованість аграрної науки на завершення земельної реформи, освоєння нових механізмів фінансово-кредитного, методичного забезпечення інвестиційної привабливості та фінансової безпеки, логістики сучасних ринків сприяли відчутним організаційно-економічним зрушенням, які дали поштовх до істотного приросту продукції рослинництва і прискорення розвитку тваринництва. Значно зріс експортний потенціал аграрного сектору економіки. Якщо обсяг середньорічного експорту агропродовольчої продукції за 1995-1999 роки становив 1871 млн дол. США, то за 2010-2014 роки – 14869 млн дол. США, тобто зріс у 7,9 раза. Сільськогосподарські підприємства зі збиткових перетворилися в прибуткові [25]. В цьому певна заслуга колективів державних підприємств дослідних господарств «Нива» та «Христинівське» (далі ДП ДГ) Христинівського району Черкаської області Інституту розведення і генетики тварин імені М.В. Зубця НААН. Динаміка показників рівня виробничих ресурсів ДП ДГ ІРГТ ім. М.В. Зубця НААН представлена у таблиці 1.

### 1. Динаміка показників рівня виробничих ресурсів ДП ДГ «Нива» і «Христинівське» за 2010-2015 рр.

Показник	2010 р.	2011 р.	2012 р.	2013 р.	2014 р.	2015 р.	2015 р. до 2010 р.	
							+, -	%
Середньорічна чисельність працюючих, осіб	343	325	307	285	268	266	-77	77,5
Середньооблікова чисельність працюючих на 100 га сільськогосподарських угідь, осіб	8,8	8,3	7,8	7,2	6,8	6,7	-2,1	76,1
Площа сільськогосподарських угідь, га	3911	3911	3904,18	3948,65	3948,65	3986	75	101,9
у т. ч. рілля, га	3841,4	3841,4	3844,34	3888,1	3888,1	3926	84,6	102,2
площа посіву сільськогосподарських культур, га	3841,4	3841,4	3844,34	3888,1	3888,1	3926	84,6	102,2
Використання ріллі (відношення площі посіву сільськогосподарських культур до площі ріллі), %	100	100	100	100	100	100	x	x
Кількість великої рогатої худоби, гол.	1928	1848	1960	2057	2031	2064	136	107,0
у т. ч. корів, гол.	716	750	780	780	780	790	74	110,3
Щільність поголів'я на 100 га сільськогосподарських угідь, гол.:								
великої рогатої худоби	49	47	50	52	51	52	3	106,1
у т. ч. корів	18	19	20	20	20	20	2	104,1

Джерело: Власні дослідження.

З даних таблиці 1 видно, що рівень виробничих ресурсів ДП ДГ (за винятком чисельності працюючих) має тенденцію до зростання. Це стосується площі сільськогосподарських угідь і ріллі, поголів'я великої рогатої худоби й корів. Середньооблікова чисельність працюючих зменшилася за рахунок інтенсифікації виробничих процесів. У дослідних господарствах Інституту при вирощуванні сільськогосподарських культур застосовується система технологій інтенсивного характеру. Вона включає повний комплекс агротехнологічних заходів. Серед них – обов'язкове дотримання технологічної дисципліни відповідно до розроблених для кожної культури технологічних карт, використання високопродуктивних сортів сільськогосподарських культур, комплектування оптимального складу та постійне оновлення машинно-тракторного парку й ефективно його використання, підвищення кваліфікації кадрів. Агротехнологічні заходи (удобрення, механічний обробіток ґрунту, захист посівів від бур'янів, шкідників та збудників хвороб) виконуються на основі дотримання системи сівозмін – науково обґрунтованого чергування культур, що забезпечує раціональне використання орних земель, матеріальних і

трудових ресурсів, збереження та підвищення родючості ґрунту.

У державних підприємствах збережена традиційна структура сільськогосподарського виробництва, що тісно поєднує між собою галузі тваринництва й землеробства. Завдяки цьому щорічно на площі до 600 га вноситься по 50-60 т органічних добрив із розрахунку на гектар.

Інтенсифікація процесів виробництва продукції рослинництва сприяла підвищенню врожайності зернових, соняшнику і кормових культур, що забезпечило приріст виробництва у 2015 році порівняно з 2010-м відповідно в 1,6, 1,4 та 1,3 раза (табл. 2).

У підприємствах, які мають статус племінних заводів із розведення великої рогатої худоби української червоно-рябої молочної породи, застосовується поточно-цехова система утримання корів і стійлово-вигульна в літній період система утримання молодняку худоби. Тип годівлі – силосно-концентратно-сінажний. Доїння корів автоматизоване, двократне, у молокопровід. Завдяки дотриманню ветеринарно-санітарних та гігієнічних вимог до доїння корів, порядку обслуговування й санітарного оброблення доїльних апаратів та установок, молоко реалізується вищим ґатунком.

## 2. Урожайність і валовий збір зерна сільськогосподарських культур ДП ДГ «Нива» та «Христинівське» за 2010-2015 рр.

Культура	2010 р.	2011 р.	2012 р.	2013 р.	2014 р.	2015 р.	2015 р. до 2010 р.	
							+, -	%
<b>Урожайність з 1 га, ц/га</b>								
Зернові	37,1	55,6	46,1	59,1	57,3	58,9	21,8	158,8
Соняшник	25,0	21,8	24,0	35,0	27,3	34,8	9,8	139,2
Кормові*	48,0	68,2	43,4	65,8	64,6	64,3	16,3	134,0
<b>Валовий збір, ц</b>								
Зернові	64164	98623	73003	101157	97362	102611	38447	159,9
Соняшник	8358	7028	7925	15364	10660	16051	7693	192,0
Кормові*	80786	105697,1	69783,1	110875	105682	104136	23350	128,9

\* ц корм. од.

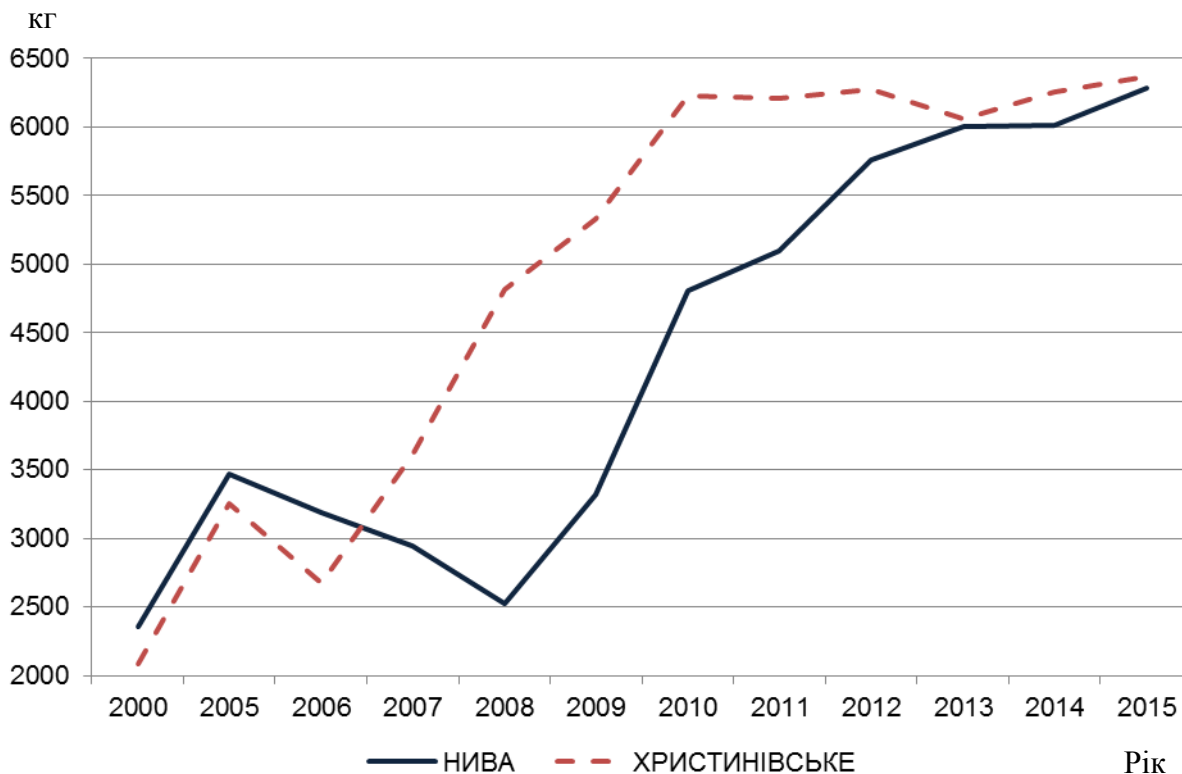
Джерело: Власні дослідження.

Упродовж останніх років у дослідних господарствах досягнуто стабільно високих надойв молока (рис. 1), що є результатом виконання розроблених спеціалістами Інституту розведення і генетики тварин імені М.В.Зубця НААН планів селекційно-племінної роботи з поголів'ям худоби. Це дало змогу реалізувати генетичний потенціал молочної продуктивності корів української червоно-рябої молочної породи в умовах

повноцінної збалансованої кормової бази й довести молочну продуктивність корів до 6241 кг. Вміст жиру в молоці за період із 2010 по 2015 рік зріс від 3,58 до 3,63 %, білка – від 3,01 до 3,1 %, за рахунок чого додатково одержано 218 тис. грн чистого доходу від реалізації молока. Запровадження сучасних методів відтворення (синхронізація статевого циклу) та підвищення матеріальної заінтересованості операторів штучного осі-

меніння й лікарів ветеринарної медицини сприяло збільшенню виходу телят на 100 корів до 86 гол. Зміна системи випоювання та годівлі телят молочного періоду уможливила підвищити товарність молока з 88 до 94 %, за рахунок чого за 2010-2015 роки додатково одержано 510 тис. грн чистого доходу. В результаті оптимізації годівлі худоби на основі науково обґрунтованих раціонів за групами тварин залежно від продук-

тивності, згідно з рекомендаціями науковців Інституту розведення і генетики тварин імені М.В.Зубця НААН, витрати кормів на виробництво 1 ц молока скоротилися на 0,07 ц корм. од. Проведена реконструкція тваринницьких приміщень у поєднанні з механізацією трудомістких процесів сприяли зниженню затрат праці з розрахунку на 1 ц молока на 5,4 в.п., на 1 ц приросту живої маси великої рогатої худоби – на 6,4 в.п.



**Рис. 1. Динаміка молочної продуктивності корів ДП ДГ «Нива» і «Христинівське» за 2010-2015 рр., кг**

Джерело: Власні дослідження.

Повноцінна збалансована годівля худоби з високим генетичним потенціалом, дотримання технологічної та виробничої дисципліни кваліфікованих сумлінних кадрів тваринників сприяли збільшенню обсягів валової продукції скотарства (табл. 3). Наразі селекційно-племінна робота з дійним пого-

лів'ям спрямована на поліпшення якісних показників продуктивності тварин (підвищення вмісту жиру й білка, зменшення кількості соматичних клітин у молоці; подовження тривалості господарського використання; поліпшення запліднювальної та відтворювальної здатності продуктивних корів).

### 3. Динаміка розвитку скотарства ДП ДГ «Нива» і «Христинівське» за 2010-2015 рр.

Показник		2010 р.	2011 р.	2012 р.	2013 р.	2014 р.	2015 р.	2015 р. до 2010 р.	
								+, -	%
Надій на корову, кг	кг	5253	5363	5758	6030	6122	6241	988	118,8
Вміст жиру в молоці, %	%	3,58	3,60	3,63	3,65	3,63	3,63	0,05	101,4
Витрати кормів на 1 ц молока, ц корм. од.		1,07	1,06	1,04	1,01	1,0	1,0	-0,07	93,4
Затрати праці на 1 ц молока, люд.-год		2,42	2,40	2,38	2,33	2,28	2,29	-0,13	94,6
Вихід телят на 100 корів, гол.		81	83	85	86	88	86	5	106,2

Середньодобовий приріст живої маси великої рогатої худоби, г	г	587	618	624	629	631	635	48	108,2
Витрати кормів на 1 ц приросту живої маси великої рогатої худоби, ц корм. од.		13,2	12,9	12,9	12,2	11,4	11,4	-1,8	86,4
Затрати праці на 1 ц приросту живої маси великої рогатої худоби, люд.-год		29,9	28,8	27,9	26,2	28,1	28,0	-1,9	93,6
Виробництво валової продукції, ц:									
молока	ц	37610	40222	44915	47035	47753	49308	11698	131,1
живої маси великої рогатої худоби	ц	2143	2281	2500	2868	2810	2568	425	119,8
Вироблено на 100 га сільськогосподарських угідь, ц:									
молока	ц	962	1028	1150	1191	1209	1237	275	128,6
живої маси великої рогатої худоби	ц	55	58	64	73	71	68	13	123,6

Джерело: Власні дослідження.

Посилення в економіці України кризових явищ (відміна фіскального стимулювання галузі, відсутність доступу до зовнішніх джерел фінансування, ціновий диспаритет на агропродукцію й засоби виробництва, а також зміна клімату тощо) – все це зумовило пошук нових шляхів розвитку дослідних господарств мережі Інституту. Одним із перспективних напрямів є запровадження у них системи органічного землеробства. Передбачено здійснення ряду заходів щодо одержання сертифіката на вирощування зернових із подальшою реєстрацією виробництва органічної молочної сировини для виготовлення безпечних продуктів дієтичного та дитячого харчування. У зв'язку з цим намічено впровадити сучасну прогресивну енергоресурсозберігаючу й екологічну технологію вирощування кормових культур. У ДП ДГ «Нива» проведено реконструкцію приміщення для утримання поголів'я на 300 корів. Впроваджено технологію прив'язного утримання, однотипової годівлі, застосування стаціонарних роздавачів кормів. Придбано обладнання для механізованого приготування напівсухих кормосумішок. Створюється спеціальна сировинна зона на площі 300 га сільськогосподарських угідь для виробництва кормів для тварин відповідно до вимог безпечності та якості.

Система технологій виробництва продукції ДП ДГ «Нива» і «Христинівське» заснована на принципах господарського розрахунку, що передбачає досягнення такого співвідношення витрат і доходів виробництва, коли за рахунок одержаних позитивних результатів здійснюється розширене відтворення засобів виробництва, робочої сили, виконуються взяті перед іншими підприємс-

твами й державою договірні зобов'язання. Це дає змогу оперативно реагувати на зміну економічних умов господарювання, спрямованих на забезпечення дохідності виробничої діяльності господарств. Запровадження господарського розрахунку економічної діяльності дослідних господарств вимагає постійного науково-методичного супроводу господарювання співробітниками Інституту розведення і генетики тварин імені М.В. Зубця НААН. Зокрема, в господарствах запроваджена система добового моніторингу продуктивності корів та рівня відтворення маточного поголів'я. Розроблено прогноз основних показників соціально-економічного розвитку підприємств на 2014-2016 роки. Запроваджено систему моніторингу раціонального використання виробничих і фінансових ресурсів, удосконалено механізм формування оплати праці спеціалістів із відтворення у скотарстві. Наразі виконується Комплексна програма запровадження інноваційних розробок у виробничих процесах дослідних господарств, освоєння якої забезпечило зростання показника рентабельності скотарства у 2015 році на 2,2% – до рівня 8,9%. Зокрема, співробітниками Інституту в державних підприємствах оцінено екстер'єр первісток. Розроблено план індивідуального підбору бугаїв до корів та телиць. Передано для запровадження комп'ютерну модель розрахунку й оптимізації складу поживності та вартості раціонів для високопродуктивних дійних корів і очікуваного рівня рентабельності молока. Організовано регулярний відбір проб для проведення оцінки корів за якістю молока (вміст жиру в молоці, білка, лактози, сухого залишку) та виявлення субклінічних маститів. Запроваджуються ефектив-

ні методи лікування неплідності корів і телиць, проводиться їхня акушерсько-гінекологічна диспансеризація. Добираються корови-донори для одержання ембріонів української червоно-рябої молочної породи з високим генетичним потенціалом.

Аналіз показників операційної та інвестиційної діяльності й фінансового стану ДП ДГ «Нива» і «Христинівське» показав, що попри спад економічної активності в державі, поглиблення диспаритету цін на продукцію сільського господарства та матеріально-технічні ресурси, погіршення фінансової дисципліни між учасниками економічної дія-

льності, господарства спроможні за рахунок власних фінансових ресурсів нарощувати відтворення оборотних засобів, своєчасно вносити податкові платежі до державного й місцевого бюджетів (табл. 3-4), а також виділяти кошти на підтримання та функціонування об'єктів соціальної сфери, що знаходяться в межах розташування їхніх територій. Наприклад, чистий дохід від реалізації продукції (товарів, робіт, послуг) у 2015 році порівняно з 2010 роком зріс у 2,6 раза (з 20172 до 51864 тис. грн), а чистий прибуток підвищився у 5,2 раза (з 217 до 1128 тис. грн).

#### 4. Економічна оцінка господарської діяльності та фінансового стану ДП ДГ «Нива» і «Христинівське» за 2010-2015 рр.

Показник	2010 р.	2011 р.	2012 р.	2013 р.	2014 р.	2015 р.	2015 р. до 2010 р.	
							+, -	%
<b>Операційна діяльність</b>								
Чистий дохід від реалізації продукції (товарів, робіт, послуг), тис. грн	20172	26532	27908	32050	33456	51864	31692	157,1
Чистий прибуток, тис. грн	217	376	416	532	706	1128	911	419,8
<b>Інвестиційна діяльність</b>								
Придбання та реконструкція основних засобів, тис. грн	923	1553	1806	3843	1252	6263	5340	578,5
<b>Фінансова стійкість</b>								
Коефіцієнт, од.:	3,10	2,47	3,55	2,69	4,01	4,24	x	x
поточної ліквідності (покриття)								
фінансової стійкості фінансових джерел	11,22	10,13	11,05	8,51	11,17	11,38	x	x
фінансової незалежності (автономії)	0,92	0,91	0,92	0,91	0,91	0,89	x	x
заборгованості	0,09	0,10	0,09	0,11	0,09	0,12	x	x

Джерело: Власні дослідження.

3 року в рік активізується інвестиційна діяльність господарств. За 2010-2015 роки на придбання та реконструкцію основних засобів витрачено 15640 тис. грн.

Оцінка фінансового стану підприємств довела про те, що коефіцієнт поточної ліквідності (здатність підприємства перетворити свої активи в засоби платежу для погашення короткострокових зобов'язань) на 1 січня 2016 року становив 4,24. Отже, дослідні господарства мають достатній ресурс (оборотні кошти) для погашення платіжних зобов'язань. Показники, що характеризують фінансову стійкість господарства: коефіцієнт фінансової стійкості, коефіцієнт фінансової незалежності знаходяться в межах нормативних значень (див. табл. 4).

Фінансовий стан ДП ДГ «Нива» і «Христинівське» дає змогу своєчасно виплачувати

заробітну плату працюючим, а також не мати заборгованості зі сплати податкових платежів до державного та місцевого бюджетів. За останні п'ять років їхня сума зросла більше, ніж у 2 рази.

Державні підприємства дослідні господарства «Нива» і «Христинівське» є надійними соціальними партнерами для мешканців села й міста Христинівка, на територіях яких вони ведуть виробничу діяльність, виділяють певні кошти на належне утримання, ремонтні роботи та реконструкцію об'єктів соціально-побутової сфери. Зокрема, за їхній рахунок придбано меблі для дитячого садка й школи, обладнано комп'ютерні класи, відремонтовано внутрішні дороги. Дитячі заклади та лікарні забезпечуються продуктами харчування за пільговими цінами. Надаються послуги машинно-тракторного пар-

ку пенсіонерам – колишнім робітникам щодо ведення підсобного господарства, матеріальна допомога малозабезпеченим, дітям-інвалідам, учасникам війни й АТО, чорнобильцям. Піклуються про поліпшення здоров'я нинішніх працівників. Видаються безвідсоткові кредити на поліпшення житлово-побутових умов працюючим, на оплату їхнього навчання, створення сім'ї.

Отже, наразі дослідні господарства в умовах фінансової скрути сприяють безперебійній діяльності дитячих садків, шкіл, підтримують малозабезпечених мешканців села, є їхньою соціально-економічною підтримкою. Вона може істотно зменшитись у разі розпаювання землі державних підприємств дослідних господарств, які перестануть функціонувати. Нові користувачі розпайованої землі можуть засіяти її вигіднішими культурами – ріпаком, соняшником. Нині представники великих транснаціональних компаній орендують великі масиви сільськогосподарських земель в Україні, на них вони вирощують зернові та олійні культури. Наприклад, дочірня структура холдингу Glencore International – українська компанія «Серна» орендувала близько 80 тис. га; американська інвестиційна група NCH Capital орендує близько 430 тис. га в 16 областях України; американська Cargill придбала 5% Ukrlandfarming – найбільшого агрохолдингу в Україні, що орендує 670 тис. га [33]. «Піде під ніж» племінна худоба, спорожніють тваринницькі приміщення, поповняться лави безробітних сільських мешканців, що може спричинити сплеск злочинності. Навряд чи в умовах децентралізації зможе витримати бюджет сільської ради, аби поряд з іншими соціальними послугами надати допомогу всім нужденним і знедоленим.

Занепад села негативно вплине на подальший розвиток аграрної науки. Вітчизняні сорти сільськогосподарських культур та породи тварин будуть витіснені з ринку досягненнями зарубіжної селекції, втрачатимуть робочі місця науковці-аграрники. Суттєво зростуть ціни на імпортовані високоякісне насіння сільськогосподарських культур і племінні ресурси тварин. Показовою в цьому є динаміка цін на насіння соняшнику та кукурудзи іноземної селекції. Так, ціна 1 т насіння гібридів кукурудзи становила у 2000 році

близько 2 тис. дол. США, у 2013-му – 7 тис. дол. США. Після того, як Національна академія аграрних наук України втратила ринок кукурудзи, ціна імпортного насіння одразу ж збільшилася в 3,5 рази. Подібна тенденція спостерігалася з імпортним насінням соняшнику, ціна на яке за той самий період зросла в 4 рази [27], а також у ціновій політиці на племінні ресурси сільськогосподарських тварин зарубіжної селекції (сперму плідників, маточне поголів'я сільськогосподарських тварин).

Із метою зміцнення продовольчої безпеки країни, збереження вітчизняної аграрної науки й зниження соціального напруження сільської спільноти, доцільно зберегти землі та цілісні майнові комплекси державних підприємств дослідних господарств, одним із шляхів якого може бути застосування механізму довгострокової оренди відповідно до чинного законодавства [11].

**Висновки.** Запровадження інноваційних наукових розробок у виробництво в тісному поєднанні з дотриманням технологічної й виробничої дисципліни, високою професійною майстерністю керівників, спеціалістів, трудівників полів і ферм державних підприємств дослідних господарств «Нива» та «Христинівське» Інституту розведення і генетики тварин імені М.В.Зубця (Черкаська обл.) забезпечили зростання врожайності зернових, продуктивності дійного стада. Наприклад, у 2015 році з кожного гектара зібрано по 58,9 ц зернових, 34,8 ц соняшнику, 64,3 ц корм. од. кормових культур, що відповідно на 21,8 ц, 9,8 ц, 16,3 ц корм. од. більше порівняно з 2010 роком. Продуктивність дійного стада корів української червоно-рябої молочної породи зросла на 988 кг та досягла 6241 кг.

Збільшення обсягів виробництва сільськогосподарської продукції при оптимізації витрат сприяло нарощуванню темпів доходу і чистого прибутку в 1,6 та 4,2 рази. Фінансова стабільність державних підприємств дослідних господарств дає змогу оновлювати й збільшувати виробничі фонди за рахунок нарощування капітальних інвестицій, які за 2010-2015 роки становлять більше 15 млн грн.

Отже, державні підприємства дослідних господарств «Нива» та «Христинівське»

Інституту розведення і генетики тварин імені М.В.Зубця працюють стабільно на перспективу на принципах комерційного розрахунку, тому змінювати форму власності на їхнє землекористування недоцільно у разі втілення планів уряду щодо продажу державних земель на аукціонах. Інтереси держави,

аграрної науки й сільської спільноти будуть поєднані за умови збереження землі та цілих майнових комплексів державних підприємств дослідних господарств, одним з шляхів якого може бути застосування механізму довгострокової оренди відповідно до чинного законодавства.

### Список використаних джерел

1. Аграрна реформа в Україні / [Гайдуцький П. І., Саблук П. Т., Лупенко Ю. О., Месель-Веселяк В. Я., Федоров М. М., Малік М. Й.]; за ред. П. І. Гайдуцького. – К. : ННЦ ІАЕ, 2005. – 424 с.
2. Аграрний сектор економіки України (стан і перспективи розвитку) : моногр. / [Присяжнюк М. В., Саблук П. Т., Месель-Веселяк В. Я., Федоров М. М., Грищенко О.Ю., Мазуренко О.В., Ходаківська О. В., Корчинська С. Г. та ін.]; за ред. М. В. Присяжнюка, М. В. Зубця, П. Т. Саблука, В. Я. Месель-Веселяка, М. М. Федорова. – К. : ННЦ «ІАЕ», 2011. – 1008 с.
3. *Гадзало Я. М.* Проблеми завершення земельної реформи / Я. М. Гадзало // Вісн. аграр. науки. – 2015. – № 8. – С. 5-10.
4. *Гайдуцький П. І.* Аграрна реформа : міфи й істина / П. І. Гайдуцький // Економіка АПК. – 2003. – № 9. – С. 3-9.
5. *Гайдуцький П. І.* Орендні відносини / П. І. Гайдуцький, В. К. Симоненко. – К. : Вища шк., 1991. – 208 с.
6. Гайдуцький П. І. Розвиток багатокладного господарювання та конкурентоспроможного агропромислового виробництва / П. І. Гайдуцький // Економіка АПК. – 2001. – № 4. – С. 19-23.
7. *Гладій М. В.* Особливості аграрної реформи у Львівській області / М. В. Гладій // Економіка України. – 1996. – № 5. – С. 34-43.
8. *Гладій М.В.* Соціально-економічні аспекти аграрної реформи на Львівщині / М. В. Гладій // Економіка АПК. – 1995. – № 9. – С.69-74.
9. *Горемыкин В.* Види и формы земельной собственности / В. Горемыкин // Достижения науки и техники АПК. – 2000. – № 1. – С. 38-39.
10. Загальні збори Національної академії аграрних наук України : Інформаційне повідомлення // Вісн. аграр. науки. – 2015. – № 12. – С. 5.
11. Земельний кодекс України : Кодекс Законів від 25 жовт. 2001 року № 2768-III [Електронний ресурс]. – Режим доступу : <http://zakon.rada.gov.ua/go/2768-14>.
12. *Карпенко О.* Пілотний дерібан землі / О. Карпенко // Сільські вісті. – 2015. – 22 верес.
13. *Комлацкий Г.* Место аренды в системе земельных отношений / Г. Комлацкий // Достижения науки и техники АПК. – 2001. – № 11. – С. 45.
14. *Лещева М.* Социально – экономические последствия преобразования земельных отношений / М. Лещева // Аграр. наука. – 2002. – № 12. – С. 2-4.
15. *Лукинов І. І.* Агропромислова політика у макроструктурних пріоритетах / І. І. Лукинов. – К. : ННЦ «Інститут аграрної економіки», 2007. – 816 с. (Вибрані праці : у 2-кн. – Кн. 1). – С. 247-296.
16. *Лукинов І. І.* Продуктивні сили села – основа його відродження і прогресу / І. І. Лукинов. – К. : ННЦ «Інститут аграрної економіки», 2007. – 794 с. (Вибрані праці : у 2-кн. – Кн. 2). – С. 640.
17. *Лупенко Ю. О.* Результати і проблеми реформування сільського господарства України / Ю. О. Лупенко, П. Т. Саблук, В. Я. Месель-Веселяк, М. М. Федоров // Економіка АПК. – 2014. – № 7. – С. 26-38.
18. *Лупенко Ю. О.* Формування перспективної моделі сільського господарства України / Ю. О. Лупенко // Економіка АПК. – 2012. – № 11. – С. 10-14.
19. *Малік М. Й.* Науково-методичне забезпечення розвитку кооперації в аграрній сфері / М. Й. Малік // Економіка АПК. – 2010. – № 12. – С. 103-108.
20. *Малік М. Й.* Особливості реформування сільськогосподарського виробництва / М. Й. Малік, В. А. Юдіна // Економіка АПК. – 1996. – № 8. – С. 23-28.
21. *Месель-Веселяк В. Я.* Відносини власності на землю / В. Я. Месель-Веселяк, М. М. Федоров, І. А. Розумний // Власність у сільському господарстві; за ред. В. В. Юрчишина і П. Т. Саблука. – К., 1993. – С. 241-260.
22. Месель-Веселяк В. Я. Організаційно-правове забезпечення реформування земельних відносин в аграрній сфері (підсумки і проблеми) / В. Я. Месель-Веселяк, М. М. Федоров // Землевпоряд. вісн. – 2003. – № 3. – С. 24-30.
23. *Месель-Веселяк В. Я.* Реформування аграрного сектора України (здобутки, проблеми, вирішення) / В. Я. Месель-Веселяк // Вісн. екон. науки. – 2010. – № 2 (18). – С. 205-212.
24. *Месель-Веселяк В. Я.* Розвиток форм господарювання : моногр. [Саблук П. Т., Месель-Веселяк В. Я., Федоров М. М.]; за ред. П. Т. Саблука і В. Я. Месель-Веселяка. – К., 1993. – 376 с.
25. *Месель-Веселяк В. Я.* Теоретико-методологічне і нормативно-правове забезпечення трансформації аграрного сектору економіки України до ринкових умов господарювання, науковий супровід та ефективність запровадження / В. Я. Месель-Веселяк, М. М. Федоров // Економіка АПК. – 2015. – № 7. – С. 5-24.
26. Посібник по реформуванню сільськогосподарських та переробних підприємств. – 2-ге доп. вид. / П. І. Гайдуцький, П. Т. Саблук, М. В. Гладій, І. Г. Кириленко, В. Я. Месель-Веселяк, М. М. Федоров, М. Й. Малік, А. С. Даниленко, Ю. Я. Лузан, Ю. О. Лупенко; за ред. П. Т. Саблука, В. Я. Месель-Веселяка. – К. : ІАЕ, 2000. – 660 с.

27. Про підсумки діяльності Національної академії аграрних наук України за 2013 рік та основні завдання на перспективу : Доп. Президента НААН, академіка НААН В. Ф. Петриченка на засіданні Заг. зборів НААН 26 черв. 2014 р. // Вісн. аграр. науки. – 2014. – № 7. – С. 5-10.
28. Рекомендації по організації селянських (фермерських) господарств в Україні (у 2-х частинах) / [Саблук П. Т., Месель-Веселяк В. Я., Федоров М. М., Гайдуцький П. І. та ін.]; за ред. П. Т. Саблука, В. Я. Месель-Веселяка. – К. : ІАЕ УААН, 1993. – 484 с.
29. Реорганізація колгоспно-радгоспної системи сільськогосподарського виробництва при переході до ринку (методичні рекомендації) / [Саблук П. Т., Месель-Веселяк В. Я., Стельмашук А. М. та ін.]; ІАЕ ім. Шліхтера УААН, Тернопільський філіал інституту землеробства і тваринництва західного регіону. – Тернопіль, 1992. – 34 с.
30. Реформування та розвиток підприємств агропромислового виробництва (посібник у питаннях та відповідях) / П. Т. Саблук, М. Й. Малік та ін. – К. : ІАЕ, 1999. – 530 с.
31. Саблук П. Т. Магістральні напрями аграрної реформи / П. Т. Саблук // Економіка АПК. – 1995. – № 1. – С. 8-14.
32. Саблук П. Т. Научное обеспечение перехода агропромышленного комплекса Украинской ССР к рынку / П. Т. Саблук // Экономика сельскохозяйственных и перерабатывающих предприятий. – 1991. – № 9. – С. 2-6.
33. Сова О. Земля на кону / О. Сова // Україна молода. – 2015. – 7 жовт.
34. Федоров М. М. Земельна реформа в Україні : стан, проблеми, перспективи / М. М. Федоров // Екон. часопис. – 1999. – № 6. – С. 22-26.
35. Федоров М. М. Об'єктивна необхідність і основні методичні принципи удосконалення методики економічної оцінки земель / М. М. Федоров // Економіка АПК. – 2004. – № 5. – С. 3-11.
36. Федоров М. М. Організаційно-економічні передумови формування ринку земель сільськогосподарського призначення / М. М. Федоров // Економіка АПК. – 2003. – № 1. – С. 25-31.
37. Ghonemy M. Studies on agrarian reform and rural poverty / [M. R. Ghonemy et al.]. Rome : Food and Agriculture Organization of the United Nations ; New York, N. Y., 1984.
38. Posterman R. Land reform and democratic development / R. L. Posterman, J. M. Reidinger. The Johns Hopkins University Press, Baltimore, 1987.

Стаття надійшла до редакції 9.02.2016 р.

\*

UDS 334.724.4:338.432:633.64(477+477.53)



*O.O. TOMILIN, doctor of economic sciences,  
associate professor (docent),  
associate professor (docent) of department  
Poltava State Agrarian Academy*

## Regional aspect of production sugar beet subcomplex of Ukraine

**Scientific problem.** One of the strategic sectors of the food industry in Ukraine is the sugar beet industry, which combines producers of sugar beet, sugar factories and service companies. Sugar beet production relates to agricultural production, which significantly affects the effectiveness of the revival of economic potential of the country. Some authors believe that solving the problems of the industry in the

country is impossible without the implementation of a range of appropriate measures, favorable for the formation of public policy; coordination of interests of all participants of the sugar beet production; enhance the level of specialization farms which sow beets; optimization of acreage under sugar beet; solving the problem of uncertainty of land relations in the village and etc [10, p. 124]. Modern regional development of food industry in Ukraine is not fully violates the territorial organization of social

© O.O. Tomilin, 2016