

УДК 338.43.01

*Ю.О. ЛУПЕНКО, доктор економічних наук, професор,  
академік НААН, директор  
М.Ф. КРОПИВКО, доктор економічних наук, професор,  
академік НААН, завідувач відділу  
проблем галузевого і територіального управління  
Національний науковий центр «Інститут аграрної економіки»*

## Агрохолдинги в Україні та посилення соціальної спрямованості їх діяльності



**Постановка проблеми.** У сучасних умовах місією агропродовольчого комплексу (АПК) має бути не тільки забезпечення продовольчої безпеки держави, але і створення належного економічного підґрунтя для підвищення добробуту сільських жителів і розвитку сільських територій. Дійовим шляхом до досягнення такого стану АПК є концентрація і спеціалізація агропромислового виробництва з використанням механізмів інтеграції: кооперації та кластерних форм регіонального співробітництва (в основу яких покладено відносини спільної діяльності) та корпоратизації (в основі якої відносини власності).

---

© Ю.О. Лупенко, М.Ф. Кропивко, 2013

На практиці спостерігаємо недостатній рівень розвитку кооперативного руху. Разом із тим отримали розвиток трансрегіональні високоінтегровані корпоративні формування, так звані «агрохолдинги», якими, за нашими оцінками, станом на кінець 2011 року вже поглинуто або контролюється близько половини сільськогосподарських підприємств.

**Аналіз останніх досліджень і публікацій.** Діяльність статистичних і податкових органів в Україні побудована на відстеженні економічних процесів за територіально-адміністративним поділом, тому офіційна статистика з питань діяльності цих формувань комплексно не ведеться. Наприклад, товариства з об-

меженою відповідальністю (ТОВ), які входять в агрохолдингові структури, статистикою віднесено до окремої групи обліку, а агрофірми, закриті акціонерні товариства, холдингові компанії тощо – до групи «інших». За таких умов коректний статистичний аналіз концентрації виробництва та ресурсів у трансрегіональних вертикально інтегрованих структурах ускладнюється. За відсутності офіційних узагальнених даних робочою групою науковців ННЦ «Інститут аграрної економіки» проведено аналіз ефективності діяльності агрохолдингів на основі систематизації даних із різних джерел, у тому числі з використанням публікацій [1, 2, 4, 5, 7, 8, 10, 12, 15]. Більшість дослідників приходять до висновку, що поряд із підвищенням конкурентоспроможності агропромислового виробництва діяльність агрохолдингів призводить до зростання соціальної напруги на селі, вимивання коштів із сільських територій, недонадходження платежів у місцеві бюджети і загалом негативно впливає на соціальний розвиток сільських територій.

**Мета статті** – обґрунтування заходів, спрямованих на вноормування й підвищення соціальної спрямованості діяльності агрохолдингових формувань.

**Виклад основних результатів дослідження.** У вітчизняному АПК України масове створення агрохолдингових формувань розпочалося з 2005 року. Передумовами цього процесу в Україні стали підвищення попиту на продовольчу продукцію на світових ринках, підвищення капіталізації агропромислового бізнесу, у тому числі шляхом концентрації земельних ресурсів, можливість отримання синергійного ефекту від діяльності вертикально інтегрованих структур. У межах цих структур підприємства постачають вироблену продукцію (її частину) як давальницьку сировину, що поєднується із внутрішнім забезпеченням засобами виробництва. Обмін здійснюється на основі неринкових (трансфертних) цін. На відкритому ринку в основному закупаються лише продукція або засоби виробництва, яких не вистачає для реалізації замкненого ви-

бничо–фінансового циклу всередині формування.

**Організаційні особливості.** Агрохолдингові формування в АПК здебільшого не створювались у формі класичної холдингової компанії – «акціонерного товариства, яке володіє, користується та розпоряджається холдинговими корпоративними пакетами акцій (часток, паїв) двох або більше корпоративних підприємств», як визначено **Законом України «Про холдингові компанії в Україні».**

Використовуючи механізми злиття і поглинання сільськогосподарських підприємств традиційного типу, в основному шляхом поступки прав на оренду земель сільськогосподарського призначення, частина з них збільшила розміри землекористування, залишившись у вигляді товариств з обмеженою відповідальністю (ТОВ), приватних підприємств (ПП) тощо. Інші утворили на базі поглинутих сільськогосподарських підприємств структурні підрозділи без реєстрації юридичної особи, а частина з них на основі визначених Цивільним кодексом України механізмів провадження спільної діяльності взяли під контроль діяльність юридично незалежних підприємств. У результаті залежно від цілей корпоративної політики головної (материнської) компанії виникли складні комбіновані організаційні структури (рис. 1).

Загальними особливостями агрохолдингових формувань є такі:

1. Поглиблена спеціалізація діяльності складових організаційної структури, за якої материнська компанія (яка намагається зареєструватися в офшорній зоні) спеціалізується на веденні фінансово-інвестиційної діяльності, головне(і) підприємство(а) – трейдер(и) у країні(ах) ведення діяльності спеціалізуються на маркетингово-торговельній діяльності, дочірні підприємства або філії – на переробці та зберіганні сільськогосподарської продукції, а основу агрохолдингів становлять поглинуті або підконтрольні сільськогосподарські підприємства.

2. Здійснення сільськогосподарського виробництва на розосереджених по сільських територіях (районах, областях) й орендованих землях. Значна час-

тина з них не реєструють дочірні підприємства в місцях розміщення орендних земель, а перетворюють поглинуті сільськогосподарські підприємства у

структурні підрозділи, звітуючи за місцем реєстрації філії або головної компанії (зазвичай у містах).

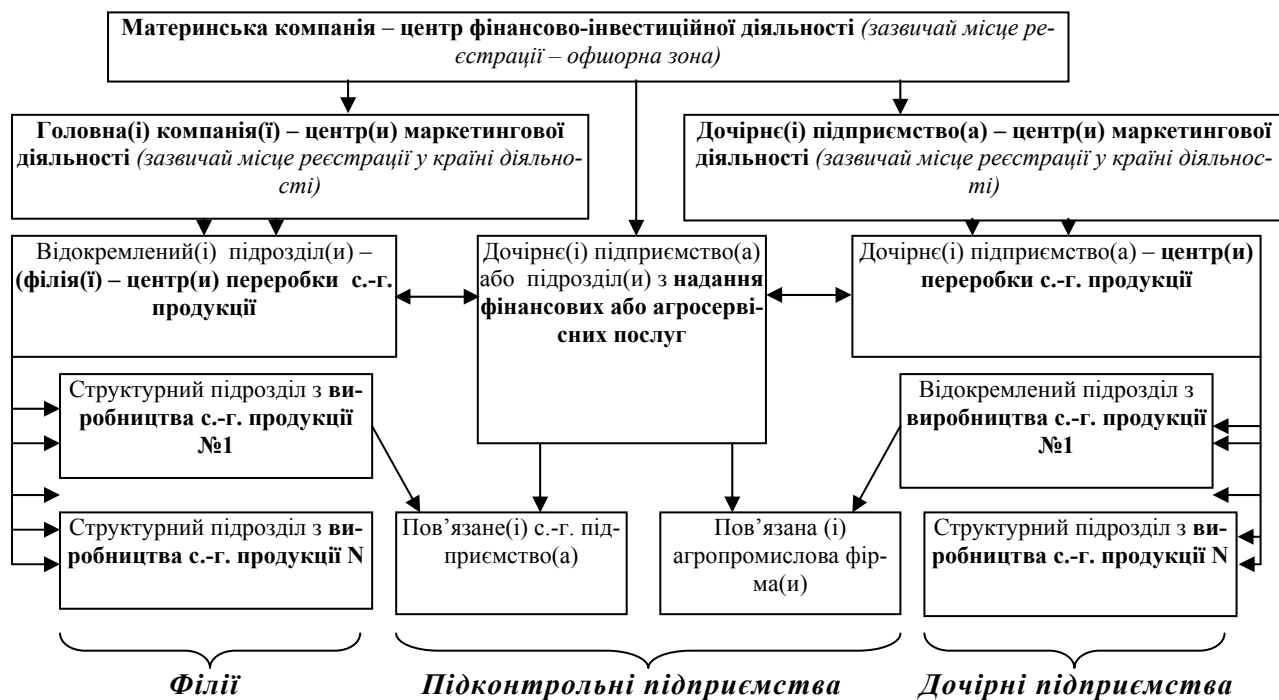


Рис. 1. Комбінації організаційних структур агрохолдингів

\* Розроблено авторами.

Так, основу структурної організації холдингу «Астарта-Київ» становлять *агрофірми*, холдингів «Нібулон», «Продексім», «Лотуре» – філії, «Київ-Атлантик Україна» – дочірні підприємства, «Миронівський хлібопродукт», «Авангард») – закриті акціонерні товариства і т.д.

З урахуванням викладених вище особливостей відносин економічної та/або організаційної залежності, а також відносин землекористування доцільно унормувати діяльність агрохолдингових структур. Із цією метою доцільно виділити у Господарському кодексі України агрохолдингові формування в окрему організаційно-правову групу асоційованих підприємств, передбачити в підзаконних актах механізм державної реєстрації про наявність у підприємствах агрохолдингів простої або вирішальної залежності, а відображення статистикою відповідних показників діяльності холдингових підприємств відображувати в межах окремої групи статистичної звітності.

**Розміри агрохолдингового землекористування.** У 2012 році сільськогосподарську

діяльність здійснювало близько 129 агрохолдингових формувань із землекористуванням 4 тис. га і більше (у Західній Європі користувач 2-3 тис. га вважається латифундистом). Розмір площ земель у використанні агрохолдингів нині стабілізувався і становить у середньому близько 60 тис. га на одне формування. Це відповідає теоретичним постулатам використання ефекту масштабу виробництва, згідно з яким підвищення ефективності виробництва можливе до досягнення певного рівня концентрації, перевищення ж призводить до ускладнення управління і збільшення трансакційних витрат. Нарощування земельних банків у окремих агрохолдингових формуваннях від 100 до 500 тис. га і більше викликане в основному спекулятивними очікуваннями у зв'язку з великою вірогідністю введення ринку земель, а також намаганням створити умови для залучення значних обсягів інвестицій.

За нашими підрахунками, в Україні ці формування сьогодні контролюють близько 8,7 млн га, тобто 21,0% сільськогосподарських угідь країни, у тому числі 42,6% угідь,

які обробляють сільськогосподарські підприємства. У п'яти областях (Донецькій, Кіровоградській, Полтавській, Хмельницькій і Черкаській) агрохолдинги вже контролюють від 25% і більше усіх земель сільськогосподарського призначення, що звужує життєвий простір діяльності не тільки сільськогосподарських підприємств, але і фермерських, особистих селянських та інших господарств населення. Практично у всіх областях України (крім АР Крим) розміри земель у користуванні агрохолдингів перевищили межу 35% сільгоспугідь сільськогосподарських підприємств (із фермерськими господарствами), що є ознакою прояву монополізму на ринку оренди земель сільськогосподарського призначення.

Агрохолдингові формування вже поглинули або взяли під контроль понад 6000 сільськогосподарських підприємств традиційного типу. За нашими оцінками, через 2-3 роки кількість агрохолдингових формувань може збільшитися до 170-180 і вони контролюватимуть 28-30% земель сільськогосподарського призначення.

Очевидно, що подальше збільшення підконтрольних цим структурам площ земель сільськогосподарського призначення в недалекому майбутньому загрожуватиме існуванню середніх і малих форм аграрного бізнесу, які несуть основне навантаження щодо забезпечення соціально-економічного розвитку сільських територій, а відсутність обмежень розмірів землекористування окремо взятих агрохолдингових формувань у межах адміністративного району може призвести до монополізму у сфері оренди земель сільськогосподарського призначення.

**Особливості інвестиційної діяльності аграрних холдингових формувань.** У процесі переходу економіки країни до ринкових засад господарювання, який супроводжувався порушенням усталених виробничих зв'язків в АПК і поглибленням диспаритету цін на сільськогосподарську продукцію та ресурси для села, реформовані сільськогосподарські підприємства отримали у спадщину «вкрай зношений основний капітал, великі борги та повну неспроможність самостійно подолати системну кризу за надмірного відсторонення держави від ефективно-

го регулювання доходів аграрного сектору, вливання капіталу в аграрне виробництво з неаграрної сфери і створення вертикально інтегрованих агропромислових формувань стало об'єктивною необхідністю» [1]. Головним стимулом до вливання капіталу в аграрне виробництво шляхом формування агрохолдингових структур було прагнення власників капіталу примножити його в довгостроковій перспективі за рахунок таких основних факторів:

1. Порівняно низькі витрати на акумулювання землі, можливість здійснення вигідних спекулятивних операцій з перепродажу та застави прав на великі земельні масиви в умовах дії мораторію на продаж земель. Нині плата за оренду землі становить близько 40 дол./га в рік, передача прав на оренду коштує 100–150 дол./га і більше (без урахування вартості оренди), акції ж продаються інвесторам за 1000–1500 дол./га. Спонукальним мотивом є і перспектива перепродажу з великою вигодою акумульованих земель та консолідованого агробізнесу, вартість яких має істотно зрости після введення ринку земель.

2. Можливість збільшувати прибутки від діяльності за рахунок отримання дешевої сировини, ведення великотоварного агропромислового виробництва і просування на міжнародні та внутрішні споживчі ринки кінцевої продукції через механізм вертикальної інтеграції підприємств сільського господарства, галузей переробної промисловості й торгівлі з усуненням комерційних посередників. Так, аналіз цін реалізації експортно-орієнтованих видів продукції (пшениці, ячменю, кукурудзи, ріпаку) у 2011 році засвідчив, що на етапі експорту формується до 70 % загальних прибутків від реалізації цієї продукції на світовому ринку при тому, що витратна частина даної ланки з більшості видів продукції не перевищує 10 %.

3. Отримання додаткової ренти за рахунок прямої або непрямой державної підтримки, в тому числі адміністративної, без урахування пріоритетів державної аграрної політики України, вирішення проблем аграрного землекористування, розвитку малого і середнього агробізнесу, селянства в цілому.

4. Полегшений доступ до фінансових та інших інвестиційних ресурсів. Для залучення інвестицій з метою розвитку агрохолдингових структур, крім власного капіталу, зважаючи на високу ліквідність їх активів, широко використовуються кредити комерційних банків, публічне і приватне розміщення цінних паперів, інші зовнішні джерела фінансування, у тому числі на світових фінансових ринках.

Як свідчать результати досліджень вітчизняних вчених [1, 2, 4, 15] та наші оцінки, нині серед зовнішніх джерел фінансування на внутрішньому фінансовому ринку домінує місце займають кредити вітчизняних банків, в основному короткострокових, через відсутність у них «довгих» грошей. Сприяє цьому і державна політика щодо компенсації частини відсоткових ставок за банківські кредити і можливість застави не лише під капітальні активи, а й майбутній урожай. Так, у 2011 році із 68 800 сільськогосподарських підприємств (із фермерськими господарствами) і підприємств мисливства та рибальства одержали кредити 2668 підприємств, або 3,9%. За оцінками експертів, 80-90% із них одержали підприємства холдингових формувань. Більшість з отриманих кредитів короткострокові – близько 70%.

Привабливим для агрохолдингів як з точки зору ціни кредиту, так і його строковості є одержання кредитів також у західних банках, адже вони експортують свою продукцію й завдяки цьому отримують валюту і погашають валютні кредити. Кредитування приватних компаній дедалі більше здійснюють міжнародні фінансові організації, такі як ЄБРР і МФК.

Другий напрям залучення іноземних валютних коштів – розміщення акцій на світових фондових ринках, цінних паперів фірм, які представляють переважно аграрний сектор та суміжні з ним галузі. У структурі розміщень акцій українськими компаніями на фондовому ринку (ІРО, РРО, РР) у 2005–2011 роках сільське господарство займало нішу у 41,7%, харчова промисловість – 8,3%, а всі інші галузі – 49,4%. Неінтегровані сільгосппідприємства не мають таких можливостей, оскільки умовою інвестуван-

ня є проходження компанією аудиту згідно з міжнародними стандартами, оцінювання бізнесу, наявність прозорої управлінської структури, а визначальним фактором є масштаб бізнесу та площа землі під контролем.

Ще одним напрямом залучення фінансових ресурсів на міжнародному фінансовому ринку для агропромислових компаній є розміщення єврооблігацій (євробондів). Переваги цього напрямку залучення інвестицій порівняно з кредитами банків полягають у тому, що це механізм залучення дешевших інвестицій, як правило під 11-11,25% річних, а порівняно з розміщенням акцій у тому, що позичальнику не потрібно віддавати інвестору частину своєї власності. Цей напрям залучення інвестицій також активно освоюють вітчизняні агрохолдингові формування.

Започатковується і четвертий напрям одержання фінансових ресурсів – залучення коштів фондів прямих інвестицій в обмін на частку в капіталі.

Таким чином, сильною стороною агрохолдингових формувань, особливо публічних, є та, що вони мають сприятливі умови для залучення іноземних інвестицій. Ринкова вартість публічних агропродовольчих компаній, працюючих в Україні, зростає і станом на початок квітня 2012 року оцінювалась експертами в 6,3 млрд дол. США.

Разом із тим абсолютна більшість українських емітентів розміщують акції на міжнародному фондовому ринку через свої материнські компанії, які зареєстровані за кордоном і будують схеми корпоративного контролю так, щоб агробізнес в Україні опинявся в статусі дочірніх структур, контрольованих такими холдинговими материнськими компаніями. Так, за даними джерела [1], із 17 компаній, що розмістили свої акції по ІРО та РР, 15 мають іноземну юрисдикцію (Кіпр – 8 компаній, Нідерланди – 2, Люксембург – 2, о. Джерсі–1, Австрія – 1, Франція – 1). Основними країнами, що інвестують у вітчизняне сільське господарство, є Кіпр (49,9%), Німеччина (8,1%), Данія (7,5%), Великобританія (5,5%), Польща (4,3%), Віргінські Острови (3,6%), Франція (2,8%), США (2,7%).

Зважаючи на світову продовольчу кризу і зростання цін на сільськогосподарську продукцію та продовольство, потенційні можливості для виходу українських агропромислових компаній на міжнародний фінансовий ринок зростають. За прогнозами аналітиків Firch Rating, українські агрохолдинги в наступні 5-10 років можуть залучити 20-30 млрд дол. США.

Маючи сприятливі умови для залучення інвестицій, аграрні холдингові формування активно запроваджують нові технології в аграрну та переробну галузі, ними побудовано всі найсучасніші переробні підприємства, здійснюється технічне переоснащення сільськогосподарських підприємств, що входять у ці формування. Крім перерахованого, вагомими сприятливими факторами для розвитку агрохолдингових формувань стали їхні можливості з мінімізації податкових платежів і низька вартість робочої сили, механізми використання яких висвітлено нижче.

**Конкурентоспроможність агрохолдингових формувань та їх внесок у продовольче забезпечення країни і розвиток агроекспортного потенціалу.** Агрохолдингові формування – це сучасні великотоварні агропромислові формування інноваційного спрямування. За нашими підрахунками, сільськогосподарськими підприємствами, які контролюються аграрними холдинговими компаніями, у 2011 році вироблено з використанням сучасних інноваційних технологій і реалізовано близько 46% озимої пшениці, 53% кукурудзи на зерно, 38% ріпаку, 31% соняшнику, 77% цукрових буря-

ків, а також 81% м'яса птиці від загального обсягу виробництва цих видів продукції в сільськогосподарських підприємствах усіх форм власності (включаючи фермерські господарства).

Для оцінки результатів діяльності агрохолдингові нами проаналізовано економічні результати діяльності сільськогосподарських підприємств, підконтрольних агрохолдинговим компаніям, у порівнянні з результатами діяльності самостійних у господарському відношенні сільськогосподарських підприємств різних організаційно-правових форм господарювання (група «сільськогосподарські підприємства традиційного типу»). До аналізу залучено показники статистичної звітності за формою 50-сг 3378 сільськогосподарських підприємств у 2011 році (загальна площа сільгоспугідь 6,4 млн га, у т. ч. під контролем агрохолдингові 1,8 млн га).

За результатами обробки даних цієї представницької вибірки, у 2011 році середня врожайність озимої пшениці в підконтрольних агрохолдингам сільськогосподарських підприємствах становила (табл. 1) близько 41,2 ц/га (на 6,1 ц/га більше, ніж у сільгосп-підприємствах традиційного типу), кукурудзи на зерно – 73,2 ц/га (на 1,8 ц/га), насіння ріпаку озимого – 18,1 ц/га (на 2,3 ц/га), цукрових буряків – 399,0 ц/га (на 46,5 ц/га більше). Середні показники урожайності інших сільськогосподарських культур у цих структурах відчутно не відрізняються від отриманих сільськогосподарськими підприємствами традиційного типу.

### 1. Урожайність сільськогосподарських культур у сільськогосподарських підприємствах, 2011 р.\*

Сільськогосподарська культура	Середня урожайність по с.-г. підприємствах:		Відхилення (+,-)	
	підконтрольних агрохолдингам	традиційного типу	+,-	%
Пшениця озима	41,2	35,1	+6,1	+17,3
Кукурудза на зерно	73,2	71,4	+1,8	+2,5
Соняшник	18,6	19,5	-0,9	-4,6
Соя	18,2	19,9	-1,7	-8,5
Ріпак озимий	18,1	15,8	+2,3	+14,5
Ріпак ярий	14,1	15,0	-0,9	-6,0
Цукрові буряки (фабричні)	399,0	352,5	+46,5	+13,2

\*Розраховано авторами за даними форми 50-сг 3378 сільськогосподарських підприємств (загальна площа сільгоспугідь 6,4 млн га, у т. ч. під контролем агрохолдингові 1,8 млн га).

Більшість агрохолдингових структур спеціалізується на виробництві найбільш високотехнологічних і дохідних сільськогосподарських культур: пшениці, кукурудзи на зерно, ріпаку, соняшнику, а частина – на виробництві цукрових буряків.

Аналіз посівних площ у дочірніх підприємствах, структурних сільськогосподарських підрозділах і підконтрольних підприємствах загальною площею 1848,9 тис. га на основі даних статистичної звітності за 2011 рік свідчить, що посіви соняшнику у структурі їхніх посівних площ становили 10,3%, ріпаку – 4,3%, зернових – 57,4%, у тому числі кукурудзи – 23,3%. Водночас, за даними звітів деяких провідних аграрних холдингових компаній, сукупні посіви соняшнику та ріпаку на контрольованих ними землях сільськогосподарського призначення часто перевищують 40%. За оцінками вчених, такі пропорції призводять до зменшення вмісту гумусу в ґрунті й не відповідають вимогам раціонального землекористування.

Дві третини агрохолдингів спеціалізуються на веденні зернового господарства в поєднанні з олієжировим або цукровиробництвом. Основними каналами реалізації продукції визначено постачання на зовнішні ринки та власні переробні підприємства олієжирової промисловості, які є на ринках впливовими гравцями. Підконтрольні ж сільгоспідприємства, що спеціалізуються на веденні зернового господарства та виробництві цукрових буряків, забезпечують переробні підприємства сировиною.

Агрохолдингові формування більшою мірою, ніж інші організаційно-правові форми господарювання орієнтовані на експорт сільськогосподарської продукції і продуктів харчування. Це, зокрема, українські холдинги Нібулон (володіє зерновими елеваторами потужністю понад 1 млн тонн), Кернел (має у власності 330 тис. га сільськогосподарських земель і потужності для зберігання понад 2,7 млн тонн зернових), іноземні ТНК Glencore (зернові елеватори потужністю 1,9 млн тонн), Cargill, Alfred Toepfer (потужності для зберігання зернових у 0,8 млн тонн), Louis Dreyfus, Soufflet Group, Bunge та ін.

Виробництвом зернових займаються в основному українські компанії, які повною мірою забезпечують внутрішнє споживання. Дещо інша ситуація із зовнішньою торгівлею зерновими, де українські й іноземні трейдери конкурують між собою.

Ринок виробництва насіння олійних культур та рослинної олії також поділений між декількома компаніями. Провідними операторами тут є українські компанії Кернел, Агрокосм, Миронівський хлібопродукт, Оліяр, Урожай та транснаціональні – Серна (дочірня фірма компанії Glencore), Cargill і Bunge. Найбільшим виробником та експортером олії є українська компанія Кернел, яка утримує близько 1/3 ринку й постійно нарощує власні потужності, купуючи нові маслоекстракційні заводи та приєднуючи інших виробників. Серед експортерів соняшнику слід назвати іноземні компанії Серна, Bunge, Alfred Toepfer.

Порівняльну продуктивність тварин у сільськогосподарських підприємствах різних форм власності наведено в табл. 2.

Однак зауважимо, що у багатьох агрохолдингових структурах (46%) тваринництво розвивається як підтримуюча галузь для підвищення продуктивності зернового господарства.

Серед спеціалізованих виробників молока та молочних продуктів є великі іноземні компанії („Danone”, „Юнимилк”, „Lactalis”, „Вимм-Билль-Данн”) та українські підприємства („Західна молочна група”, „Люстдорф”, „Галичина”, „Рейнфорд” та ін.). Частка кожного виробника (як вітчизняного, так і іноземного) на ринку незначна, тому в галузі спостерігається висока конкуренція. Іноземні виробники увійшли в українську економіку через купівлю діючих молокопереробних підприємств. Особливість цього ринку полягає в тому, що компанії не утримують молочні стада, а закупають молоко для подальшої переробки. Варто зазначити, що на внутрішньому ринку національні виробники доволі успішно конкурують із транснаціональними, застосовуючи ціновий демпінг. Щодо експорту, то іноземні компанії фактично повністю зосередили його у своїх руках (за винятком сирів).

## 2. Продуктивність сільськогосподарських тварин у сільськогосподарських підприємствах

Показник	Середня продуктивність по с.-г. підприємствах:		Відхилення	
	підконтрольних агрохолдингам	традиційного типу	+,-	%
Середньодобові прирости ВРХ на вирощуванні, відгодівлі та нагулі, г	522	434	+88	+20,3
Середньодобові прирости свиней на вирощуванні та відгодівлі, г	358	420	- 62	-14,8
Середньорічний надій молока від однієї корови, кг	4665	3845	+820	+21,3

\* Розраховано авторами за даними форми 50-сг 3378 сільськогосподарських підприємств (загальна площа сільгоспугідь 6,4 млн га, у т. ч. під контролем агрохолдингів 1,8 млн га).

На ринку м'яса птиці основними виробниками є "Миронівський хлібопродукт" (ТМ „Наша Ряба”, 50% ринку), „Агромарс” (ТМ „Гаврилівські курчата”, 14% ринку), „Птахокомбінат Дніпровський” (7% ринку) та низка дрібних виробників. Провідними виробниками яєць є компанії „Авангард” (понад 50% ринку яєць та близько 90% яєчних продуктів, провідний експортер), ТОВ „Інтер-Запоріжжя”, „Агрофірма Березанська птахофабрика”, „Овостар Юніон”. Галузь швидко й динамічно розвивається, вітчизняні компанії постійно оновлюють виробничі потужності, диверсифікують виробництво, здійснюють модернізацію обладнання, вкладають кошти в навчання й підвищення кваліфікації персоналу. Є вагомими підстави очікувати подальшого розвитку птахівництва, адже всі основні виробники мають цілком конкретні плани в довгостроковій перспективі (наращування обсягів виробництва, технологічна модернізація).

Таким чином, агрохолдингові формування здебільшого спеціалізуються на виробництві найбільш високотехнологічних і ви-

сокодохідних видів рослинницької продукції. Виробництво продукції тваринного походження є головним видом діяльності лише для 15% холдингів, які переважно спеціалізуються на виробництві молокопродуктів на експорт, молока, молоко- і м'ясопродуктів для потреб внутрішнього ринку.

Конкурентоспроможність аграрних холдингових формувань проаналізовано нами в двох аспектах: конкурентоспроможність продукції, яку підприємство випускає (передусім її прибутковість); конкурентоспроможність підприємства (насамперед прибутковість і зростання вартості бізнесу).

Порівняльну прибутковість виробництва сільськогосподарської продукції у сільськогосподарських підприємствах, що входять до складу агрохолдингових формувань, наведено в табл. 3. За її даними прибутковість виробництва і реалізації сільськогосподарської продукції на підприємствах, підконтрольних агрохолдингам, дещо нижча, ніж у сільськогосподарських підприємствах традиційного типу, здебільшого за рахунок вищої її собівартості.

## 3. Факторний аналіз прибутковості продукції сільськогосподарських підприємств, тис. грн/т

Вид сільськогосподарської продукції	У середньому по с.-г. підприємствах						Відхилення		
	Повна собівартість 1 т		Ціна реалізації		Прибуток на 1 т		Всього	в т.ч. за рахунок:	
	підконтрольних агрохолдингам	традиційного типу	підконтрольних агрохолдингам	традиційного типу	підконтрольних агрохолдингам	традиційного типу		зміни виручки	зміни собівартості
Пшениця озима	1405,16	1098,00	1440,53	1300,35	35,37	202,35	-166,98	140,19	-307,16
Ячмінь ярий	1258,83	1235,29	1519,10	1431,58	260,27	196,29	63,98	87,51	-23,54
Кукурудза на зерно	1192,93	924,04	1462,19	1357,44	269,25	433,40	-164,15	104,75	-268,90
Соняшник	2583,52	2056,30	3192,97	3192,35	609,45	1136,05	-526,60	0,62	-527,22
Соя	2844,25	2 356,62	2886,20	2915,55	41,96	558,93	-516,98	- 29,35	-487,63
Ріпак озимий	3623,89	3094,80	4101,23	3947,02	477,34	852,22	-374,88	154,21	-529,09
Ріпак ярий	5275,64	3729,63	4093,96	3832,12	-1181,68	102,49	-1284,17	261,84	-1 546,01

Цукрові буряки (фабр.)	471,75	396,06	671,03	472,65	199,28	76,60	122,69	198,38	-75,69
Приріст живої маси:									
ВРХ	17128,17	15163,98	11901,40	12002,04	-5226,77	-3161,94	-2064,83	-100,64	-1 964,20
свиней	15076,85	14343,50	12211,63	13535,75	-2865,22	-807,75	-2057,46	-324,12	-733,34

\* Розраховано авторами за даними форми 50-сг 3378 сільськогосподарських підприємств (загальна площа сільгоспугідь 6,4 млн га, у т. ч. під контролем агрохолдингів 1,8 млн га).

Це пояснюється, з одного боку, застосуванням трансфертних цін, нижчих за ринкові на продукцію тваринництва, а з іншого – більшою часткою витрат, пов'язаних із вищою інтенсифікацією виробництва: у рослинництві витрат на мінеральні добрива

(+4,5%), а також на оплату послуг і робіт, виконаних спеціалізованими агросервісними підприємствами, що входять у структуру агрохолдингів (+5,2%); у тваринництві – витрат на оплату праці (+2,3%) і нафтопродуктів (+0,5%) (табл. 4).

#### 4. Структура витрат основного виробництва в сільськогосподарських підприємствах, 2011 р.

Елементи витрат	Витрати на виробництво продукції в середньому по сільськогосподарських підприємствах:				Відхилення (+,-)	
	підконтрольних агрохолдингам		традиційного типу		рослинництво	тваринництво
	рослинництво	тваринництво	рослинництво	тваринництво		
Витрати на оплату праці	5,9	14,9	12,3	12,6	-6,4	2,3
Відрахування на соціальні заходи	2,1	5,5	3,0	4,6	-0,8	0,9
Витрати на насіння та посадковий матеріал	11,5	×	11,8	×	-0,4	×
Витрати на корми – всього	×	52,3	×	55,0	×	-2,7
з них корми покупні	×	0,3	×	1,5	×	-1,3
Витрати на мінеральні добрива	20,4	×	15,9	×	4,5	×
Витрати на нафтопродукти	11,4	4,2	14,1	3,7	-2,7	0,5
Оплата електроенергії	0,5	3,1	0,9	3,2	-0,4	-0,1
Витрати на паливо	0,9	0,2	0,9	1,3	-0,1	-1,2
Амортизація основних засобів	4,0	3,9	5,1	3,5	-1,1	0,4
Оплата послуг і робіт, що виконані сторонніми організаціями	20,9	5,8	15,7	7,6	5,2	-1,8
Орендна плата за земельні частки (паї)	8,7	×	8,8	×	-0,1	×
Орендна плата за майнові паї	0,0	0,6	0,1	0,0	-0,1	0,5

\* Розраховано авторами за даними форми 50-сг 3378 сільськогосподарських підприємств, (загальна площа сільгоспугідь 6,4 млн га, у т. ч. під контролем агрохолдингів 1,8 млн га).

Порівняльні величини чистого доходу (виручки) від реалізації продукції сільського господарства, її повної собівартості та валового прибутку з розрахунку на 1 га сільськогосподарських угідь у користуванні наведено в табл. 5. Як свідчать її дані, в цілому чистий дохід (виручка) із розрахунку на гектар сільгоспугідь у підконтрольних агрохолдингам сільськогосподарських підприємств

становить 5311 грн/га, що більше на 359,77 грн/га від цього показника в сільськогосподарських підприємствах традиційного типу. Водночас валовий прибуток із розрахунку на гектар у них нижчий, ніж у сільськогосподарських підприємствах традиційного типу, на 402,81 грн/га через вищу собівартість виробництва.

## 5. Дохідність основної діяльності сільськогосподарських підприємств, грн/га

Показник	Середня дохідність основної діяльності по с.-г. підприємствах:		Відхилення	
	підконтрольних агрохолдингам	традиційного типу	+,-	%
Чистий дохід (виручка) від реалізації с.-г. продукції (revenue)	5311,66	4951,89	+359,77	7,3
Витрати на основне виробництво (cost of sales)	4702,06	3939,48	+762,58	19,3
Валовий прибуток (gross profit)	609,60	1012,41	-402,81	-39,8

\* Розраховано авторами за даними форми 50-сг 3378 сільськогосподарських підприємств (загальна площа сільгоспугідь 6,8 млн га, у т. ч. під контролем агрохолдингів 1,8 млн га).

Зауважимо, що в агрохолдингових формуваннях конкурентоспроможність досягається за рахунок замкнутого циклу виробництва і реалізації великих партій сільськогосподарської продукції і/або продуктів харчування на внутрішньому і зовнішньому ринках, і як зазначалося вище, основна маса прибутку в цих структурах формується у сферах переробки і обігу готової продукції.

Отже, викладені вище результати аналізу діяльності агрохолдингових формувань в Україні відповідно до їхньої частки на ринку, залучення інвестицій, ефективності виробництва сільськогосподарських культур, прибутковості бізнесу тощо свідчать про беззаперечні переваги щодо конкурентоспроможності порівняно з основною масою сільськогосподарських підприємств.

Агрохолдингові формування роблять значний внесок у забезпечення продовольчої безпеки держави та зростання експортного потенціалу АПК і нині є найбільш конкурентоспроможною формою організації агропромислового виробництва в Україні. За нашим та прогнозами інших експертів, в Україні до 2015 року валове виробництво зерна у цих структурах досягне 60 млн тонн. Однак необхідно посилити контроль за дотриманням агрохолдинговими формуваннями науково обґрунтованих сівозмін, а також змінити політику щодо підтримки їх розвитку з метою стимулювання ведення тваринництва й екологічно безпечного використання земельних ресурсів.

**Участь агрохолдингових формувань у соціально-економічному розвитку сільських територій.** Економічні інтереси агрохолдингових формувань, що ґрунтуються на підвищенні конкурентоспроможності агро-

промислового виробництва й максимально-отриманні прибутку від сільськогосподарської та пов'язаної з нею діяльності, наповнюватимуться конкретним соціальним змістом лише тоді, коли поєднуюватимуться із зростанням рівня життя сільського населення, створенням для нього в межах територіально-поселенських утворень соціального, екологічно безпечного довкілля. Внесок агрохолдингів у соціальний розвиток села, як і інших бізнесових структур, оцінюється передусім участю у зміцненні економіки сільських територій, підвищенні рівня орендної плати за використання земельних ресурсів та оплати праці своїх працівників, створенні робочих місць для жителів сільських територій, участі в розбудові соціальної інфраструктури сільських територій, формуванні надходжень до державного і місцевих бюджетів.

Як свідчать викладені вище результати аналізу, завдяки залученню інвестицій, використанню індустріальних технологій, збільшенню продуктивності сільськогосподарського виробництва внесок агрохолдингів у економічне зростання галузі на сьогодні є вагомим.

Щодо діяльності агрохолдингових структур, як складових економіки сільських територій, то вона оцінюється неоднозначно. Порівняльні дані щодо розмірів орендної плати за земельні паї, оплати праці працюючих та кількості робочих місць у сільськогосподарських підприємствах різних організаційно-правових форм, у тому числі у сільськогосподарських підприємствах, які входять в агрохолдингові формування, наведено в табл. 6.

## 6. Соціально-економічні показники діяльності сільськогосподарських підприємств, 2011 р.

Показники	Підконтрольних агрохолдингам	Традиційного типу	Відхилення (+,-)	
			+,-	%
Орендна плата за земельні частки (паї), грн/га	478,65	388,10	+90,55	+23,3
Середньомісячна оплата праці, грн	1364,69	1692,31	-327,62	-19,3
У тому числі: рослинництво	1293,51	1681,34	-387,83	-23,1
тваринництво	1571,11	1380,43	+190,68	+13,8
Середньооблікова кількість працівників, осіб/100 га	2,66	3,16	-0,5	-15,8

\*Розраховано авторами за даними форми 50-сг 3378 сільськогосподарських підприємств (загальна площа сільгоспугідь 6,4 млн га, у т. ч. під контролем агрохолдингів 1,8 млн га).

Щодо рівня орендної плати за користування земельними паями, то, за нашими розрахунками, у 2011 році в сільськогосподарських підприємствах, що входять в агрохолдингові формування, вона становила 478,65 грн/га і була вища, ніж у сільськогосподарських підприємствах традиційного типу на 23,3%. Разом із тим хоча в динаміці орендна плата за землю в Україні зростає, її розмір у 3-5 разів менший, ніж у країнах Європи.

Найуразливішою соціальною проблемою в сільській місцевості України є низький рівень оплати праці, оскільки саме цей показник визначає такі основні макроекономічні параметри, як стандарти рівня життя, соціального захисту та сукупний платоспроможний попит населення.

У сільськогосподарських підприємствах, підконтрольних агрохолдинговим формуванням, розмір середньомісячної оплати праці, за нашими підрахунками, становив у 2011 році 1364,69 грн/міс. і був нижчий, ніж у сільськогосподарських підприємствах традиційного типу на 19,3%.

При цьому розмір середньомісячної оплати праці в рослинництві досяг лише 1293,51 грн/міс. і був менший, ніж у сільськогосподарських підприємствах традиційного типу на 387,83 грн. Це пояснюється тим, що для виконання механізованих робіт агрохолдингові структури ширше залучають свої спеціалізовані агросервісні формування з висококваліфікованим персоналом (як свідчать дані табл. 4), тоді як низькооплачувані польові роботи залишаються за працівниками підконтрольних сільськогосподарських підприємств.

У тваринництві розмір оплати праці вищий, ніж у сільськогосподарських підприємствах традиційного типу – у середньому

1571,11 грн/міс. через вищий рівень автоматизації виробничих процесів і пов'язану з цим вищу кваліфікацію персоналу ферм.

Оскільки значна частина агрохолдингових формувань є транснаціональними структурами, доцільно зазначити, що у вітчизняних агрохолдингах середньомісячна заробітна плата працівників нижча у 6-9 разів порівняно з країнами Євросоюзу, що використовують таку саму техніку і технології.

За істотного звуження сфери працевлаштування на селі основним місцем прикладання праці сільського населення залишається сільське господарство. Проте концентрація великих площ сільськогосподарських угідь в агрохолдингах та інших міжрегіональних аграрних формуваннях супроводжується суттєвим зменшенням кількості зайнятих у сільськогосподарських структурах, підконтрольних агрохолдингам. Так, у 2011 році середньооблікова чисельність працівників у сільськогосподарських підприємствах, що входять у структури агрохолдингів, із розрахунку на 100 га сільгоспугідь становила 2,66, а в сільгоспідприємствах традиційного типу – 3,16 працюючих.

Для роботи й обслуговування сучасної техніки іноземних фірм в агрохолдингах потрібні кваліфіковані спеціалісти. Проте наявна в сільській місцевості робоча сила за рівнем освоєння новітніх технологій і техніки не відповідає вимогам. З метою економії агрохолдинги не мають наміру інвестувати кошти в підготовку фахівців із сільського населення за місцем оренди земельних угідь, а наймають працівників з інших регіонів, які здобули професійну освіту за власний або державний кошт. Це збільшує безробіття на селі не лише селян, які мають низький рівень освіти, але і фахівців з вищою

освітою та кваліфікованих робітників. Так, у 2009 році НВФ «Урожай» ПАТ „Миронівський хлібопродукт” орендувала землі, на яких розміщено 43 села 5 районів Черкаської та Київської областей, а до виконання технологічних операцій було залучено в середньому по 5 місцевих жителів на село [5].

Очевидною є потреба в державному регулюванні зайнятості працездатного сільського населення на територіях здійснення виробничої діяльності агрохолдингів. Доцільно було б також надати орендодавцям земель право першочергового працевлаштування в структурі орендаря.

Деякі агрохолдинги («Астарта-Київ», «Укрзернопром», «Сварог Вест Груп», «Нібулон» та ін.) несуть витрати, пов'язані з підтримкою соціальної інфраструктури села, ініціюють спорудження й утримання дитя-

чих садків, лікарень, будинків ветеранів і учасників війни, церков, шкіл [6]. Проте, як правило, підтримка цих соціальних закладів агрохолдингами має несистематичний характер.

Аналіз свідчить, що в сільськогосподарських підприємствах, які входять у структури агрохолдингів, обсяг виручки на 1 га сільськогосподарських угідь вищий, ніж у середньому по сільськогосподарських підприємствах традиційного типу (табл. 7). Як видно з даних таблиці, високий рівень доходів (з виручкою 5000 грн і більше з 1 га сільгоспугідь) мають 40,2% сільгосппідприємств, що входять в агрохолдингові формування, а серед неінтегрованих сільгосппідприємств традиційного типу високі доходи мають лише 24,4%.

### 7. Чистий дохід (виручка) від реалізації продукції в сільськогосподарських підприємствах, 2011 р.

Групи сільгосп-підприємств за величиною виручки, грн/га	Сільськогосподарських підприємств у вибірці*:					
	підконтрольних агрохолдингам			традиційного типу		
	Кількість підприємств	Всього сільгосп-угідь, га	Сільгоспугідь на 1 під-во, га	Кількість підприємств	Всього сільгосп-угідь, га	Сільгосп-угідь на 1 під-во, га
До 3000	94	768392	8174,4	<b>3438</b>	<b>5076936</b>	<b>1476,7</b>
3000-5000	87	980496	11270,0	1837	3819662	2079,3
5000-10000	<b>102</b>	<b>5163137</b>	<b>50619,0</b>	1118	3640225	2361,6
Більше 10000	20	177773	8888,6	584	565384	968,1
<b>Всього</b>	<b>303</b>	<b>7089790</b>	<b>23398,6</b>	<b>6977</b>	<b>12102782</b>	<b>1734,7</b>

\* Розраховано авторами за даними форми 50-сг.

Зважаючи на порівняно високий рівень отримуваних доходів з 1 га сільськогосподарських угідь у підконтрольних агрохолдингам сільськогосподарських підприємствах, доцільно було б застосувати спеціальний режим регулювання соціальної діяльності суб'єктів господарювання на землі, у тому числі агрохолдингів, шляхом встановлення взаємоприйнятної внеску орендарів сільськогосподарських земель у соціальний розвиток сільських громад, на землях яких орендарі здійснюють господарську діяльність.

Перш за все це стосується їх участі у формуванні місцевих бюджетів. Підконтрольні агрохолдингам сільськогосподарські підприємства, що обробляють великі площі ріллі, як і інші сільськогосподарські підпри-

ємства, є платниками фіксованого сільськогосподарського податку (ФСП). Цей податок замінює серед інших два головних види платежів – податок на прибуток і плату за землю та повністю спрямовується на поповнення місцевих бюджетів. Особливість справляння цього податку полягає в тому, що його розмір визначається у відсотках до нормативної вартості сільгоспугідь станом на 1.07.1995 року (для ріллі – 0,15% від середньої грошової оцінки у 3734 грн/га). На момент запровадження ФСП ставки цього податку забезпечували рівень навантаження, порівняний з існуючими у 1995-1996 роках податковими платежами (податок на прибуток, плата за землю та ін.). Навіть з урахуванням поправочних коефіцієнтів суми сплати ФСП до цього часу є майже незмін-

ними і становлять близько 6-8 грн на 1 га сільськогосподарських угідь, що більш як удвічі нижче розрахункового земельного податку, який входить до його складу.

Таким чином, орендарі земель сільськогосподарського призначення сьогодні сплачують у місцеві бюджети ФСП у 2-3 рази меншому розмірі, ніж господарства населення податок на землю (для ріллі – 0,1% від середньої грошової оцінки земель з урахуванням індексації, тобто 11949 грн/га у 2011 році). Це, з одного боку, ставить у не вигідне становище особисті селянські господарства, які сплачують податок на землю, а з іншого – сільські громади, економічною базою життєдіяльності яких є землі сільськогосподарського призначення, не отримують необхідних коштів для свого розвитку.

На нашу думку, державна політика щодо активізації ділової активності в сільському господарстві має удосконалюватися для забезпечення рівних умов господарювання різних суб'єктів аграрного бізнесу та фінансової підтримки суб'єктів господарювання із гіршими умовами ведення діяльності. У цьому плані перспективним є вдосконалення порядку справляння фіксованого сільськогосподарського податку з урахуванням не тільки природно-кліматичних умов господарювання через грошову оцінку земель сільськогосподарського призначення, а й рівня отриманого доходу від господарського використання цих земель.

Пропоновані вдосконалення полягають у наступному:

1. Визначити розмір ФСП у відсотках до нормативної вартості сільгоспугідь з **урахуванням індексації** їх вартості, тобто встановити порядок справляння ФСП, що відповідає порядку справляння земельного податку. Це дасть змогу вирівняти економічні умови діяльності особистих селянських господарств, які сплачують податок на землю, і діяльності сільськогосподарських підприємств, які сплачують ФСП.

2. Передбачити диференційований підхід до справляння ФСП з урахуванням доходів сільськогосподарських товаровиробників залежно від величини чистого доходу (виручки) на 1 га сільгоспугідь. Це дозволить вирівняти економічні умови діяльності сіль-

ськогосподарських підприємств як традиційного типу, так і підконтрольних агрохолдингам, а також суттєво збільшити надходження до місцевих бюджетів тих сільських рад, на територіях яких ведеться сільськогосподарська діяльність.

3. Доцільно також посилити стимулювальну дію ФСП, зокрема в напрямі стимулювання розвитку тваринництва шляхом коригування суми обчисленого ФСП в бік зменшення залежно від частки продукції тваринництва власного виробництва в чистому доході (виручці).

Доцільність такого підходу до справляння податків із суб'єктів сільськогосподарської діяльності підтверджується й досвідом інших країн. Так, у Німеччині для цілей оподаткування сільськогосподарських товаровиробників поділяють на три групи залежно від посівної площі й річного доходу. Підприємства групи з найбільшою земельною площею та доходами ведуть повну бухгалтерську й податкову звітність та оподатковуються звичайним корпоративним податком.

У Франції застосовується диференціація сільгоспвиробників залежно від рівня отриманого доходу від сільськогосподарської діяльності. Їх поділено на три групи і для кожної передбачено окремий механізм оподаткування доходів. Для великих ферм передбачено ведення повного документообороту й оподаткування прибутку на загальних підставах.

Переваги встановлення ставок фіксованого сільськогосподарського податку (ФСП) залежно від величини чистого доходу (виручки) на 1 га сільськогосподарських угідь полягають в наступному:

- зберігається обсяг оподаткування для сільськогосподарських товаровиробників із порівняно невеликою величиною виручки від реалізації сільськогосподарської продукції з розрахунку на 1 га сільськогосподарських угідь;

- для сільськогосподарських товаровиробників, що виробляють продукцію низькодоходних галузей сільського господарства, насамперед тваринницької, і тому менш конкурентоспроможні порівняно з сільськогосподарськими підприємствами, що спеціалізуються на виробництві високодоходної

продукції (рослинницької, птахівництва тощо), обсяг оподаткування підвищується в незначних розмірах (а це здебільшого неінтегровані середні сільгосп підприємства або сільгосп підприємства, розміщені в гірших умовах господарювання, див. табл. 7);

- стимулюється розвиток тваринництва у всіх організаційно-правових формах господарювання;

- збільшуються надходження до місцевих бюджетів за рахунок сплати підвищеного податку ефективнішими сільгоспвиробниками, у тому числі інтегрованими в агрохолдингові структури;

- зберігається апробований практикою простий, прозорий і некорупційний порядок справляння сільськогосподарського податку.

Необхідно також вирішити проблему розмежування законних методів податкової оптимізації та схем ухилення від сплати податків, посилити контроль державних органів фінансового моніторингу за фінансовими потоками агрохолдингів, особливо під час здійснення ними зовнішньоекономічної діяльності, а з метою забезпечення прозорості їхньої діяльності зобов'язати останніх оприлюднювати консолідовану звітність та фінансову звітність своїх корпоративних підприємств відповідно до вимог статті 9 Закону України "Про холдингові компанії в Україні".

**Висновки.** 1. Аграрні холдингові формування – висококонкурентні інвестиційно привабливі інтегровані господарські структури нового типу, яким належить значний вклад у забезпечення продовольчої незалежності держави, збільшення її експортного потенціалу, технічне й технологічне переоснащення галузей сільського господарства та перетворення аграрного сектору у високоефективний, конкурентоспроможний на внутрішньому і зовнішньому ринках.

2. Розмір земель сільськогосподарського призначення в користуванні агрохолдингових структур залежно від їх спеціалізації, потужностей переробки і зберігання сільськогосподарської продукції та політики материнської компанії щодо акумуляції земель коливається в межах від 4 до 550 тис. га. Розмір земельного банку, що припадає в середньому на один агрохолдинг, в останні

три роки стабілізувався і становить близько 60 тис. га на одне формування. Однак кількість таких структур і загальні розміри їх землекористування з року в рік збільшуються. На 1 січня 2013 року 129 агрохолдингових формувань контролюють майже 8,7 млн га, тобто 21,0% сільськогосподарських угідь країни, у тому числі 42,6% угідь, які обробляються сільськогосподарськими підприємствами. За нашими оцінками, до 2015 року кількість агрохолдингових формувань може збільшитися до 170-180, і ними будуть контролюватися близько 28-30% земель сільськогосподарського призначення, або 50-52% сільськогосподарських угідь, які оброблятимуться сільськогосподарськими підприємствами (включаючи фермерські господарства).

3. Особливостями діяльності аграрних холдингових формувань є:

- переважне використання сільськогосподарських угідь для ведення сільськогосподарської діяльності на правах оренди;

- трансрегіональний характер діяльності, який виявляється в розосередженні по різних районах і областях країни підконтрольних підприємств і структурних підрозділів з ведення сільськогосподарської, агропромислової й іншої діяльності;

- виробництво і реалізація експортоспроможної продукції;

- формування замкнутих продуктових ланцюгів просування сільськогосподарської продукції і продовольства на агропродовольчому ринку (від виробника до кінцевого споживача) з усуненням комерційних посередників і використанням внутрішньокорпоративного трансфертного ціноутворення:

- розширення сфер зовнішньоекономічної діяльності, у тому числі на зовнішніх ринках продовольства, фондовому ринку, винесенні фінансових операцій до юрисдикції країн із переважно низьким рівнем оподаткування.

4. Діяльність аграрних холдингових формувань призводить до зростання соціальної напруги на селі, вимивання коштів із сільських територій, у тому числі за рахунок:

- розвитку монополізації, перерозподілу власності та зниження життєвого простору

для діяльності інших організаційно-правових форм господарювання на землі;

- загострення соціальних проблем на селі через звільнення працівників і зростання безробіття;

- поглиблення дисбалансу галузевої структури сільськогосподарського виробництва і нерационального використання землі;

- недостатньої участі у формуванні місцевих бюджетів, розвитку сільських громад і територій;

- недостатнього суспільного контролю за їх діяльністю.

Враховуючи це, доцільно здійснити заходи щодо:

- унормування діяльності аграрних холдингових формувань як груп асоційованих підприємств – юридичних осіб, пов'язаних між собою не тільки відносинами економічної та/або організаційної залежності у формі участі у статутному капіталі та/або в управлінні, а й відносинами землекористання з орендодавцями та сільськими громадами;

- посилення соціальної спрямованості діяльності аграрних холдингових формувань.

5. Для забезпечення ефективної аграрної політики доцільно запровадити відображення статистикою відповідних показників діяльності підприємств аграрних холдингових формувань у межах окремої групи статистичної звітності. З цією метою доцільно:

- внести зміни до Господарського кодексу України, виділивши агрохолдингові формування в окрему організаційно-правову групу асоційованих підприємств і визначивши аграрну холдингову компанію як *«господарське товариство або об'єднання – юридична особа, яка володіє, користується та розпоряджається корпоративними правами (акціями, частками, паями) двох або більше корпоративних підприємств, у тому числі сільськогосподарських підприємств, а також користується землями сільськогосподарського призначення, у тому числі наданими у власність громадянам України земельними паями для ведення сільськогосподарської діяльності на правах оренди»*;

- передбачити механізм державної реєстрації відомостей про наявність простої або вирішальної залежності в Єдиному держав-

ному реєстрі юридичних осіб та фізичних осіб – підприємців.

6. Одним із заходів має стати поширення норм антимонопольного законодавства на ринок оренди земель сільськогосподарського призначення як регіональний. З цією метою доцільно внести зміни до Земельного кодексу України, унормувавши особливі умови оренди земель сільськогосподарського призначення аграрними холдинговими компаніями й іншими орендарями, зокрема встановивши такі норми:

- площа земель сільськогосподарського призначення, що орендується аграрною холдинговою компанією або іншим міжрегіональним аграрним формуванням на території адміністративного району, не повинна перевищувати 35% загальної площі земель сільськогосподарського призначення цього району;

- за місцем розташування орендованих на території адміністративного району земель сільськогосподарського призначення аграрною холдинговою компанією має бути створене і зареєстроване одне або кілька підприємств або відокремлених підрозділів;

- створення в адміністративному районі хоча б одного підприємства аграрної холдингової компанії обов'язкове у разі користування землями сільськогосподарського призначення загальною площею понад 500 га, в інших випадках може бути зареєстрований відокремлений підрозділ;

- створені в адміністративному районі підприємства й відокремлені підрозділи підприємств аграрних холдингових компаній беруться на облік як платники податків за їх місцезнаходженням.

7. Для збільшення внесків ефективних сільськогосподарських підприємств, зокрема агрохолдингових формувань, у розвиток сільських громад і територій можливо удосконалити механізм справляння фіксованого сільськогосподарського податку (ФСП), зокрема через визначення груп платників ФСП залежно від величини чистого доходу (виручки) на гектар сільськогосподарських угідь, із збереженням існуючого порядку перерахування цих коштів. При цьому платником ФСП має бути сільськогосподарський товаровиробник, у якого чистий дохід

(виручка) від загального обсягу реалізації становить менше 10 000 грн на 1 га сільськогосподарського податку, в яких частка чистого доходу (виручки) від операцій з реалізації продукції тваринництва власного виробництва і продуктів її переробки в обсязі чистого доходу (виручки) від реалізації продукції і послуг становить від 5 до 25%, а також від 25% і вище, доцільно застосувати **знижувальні коефіцієнти** сплати цього податку.

Для високодохідних підприємств сільськогосподарства, які отримуватимуть доходи 10 000 грн/га і більше, доцільно розглянути можливість переходу на загальну систему оподаткування.

Зазначені пропозиції не будуть надто обтяжливими для сільськогосподарських підприємств, стимулюватимуть їх для ведення сільськогосподарської діяльності й розвитку тваринництва, і водночас при середній нормативній грошовій оцінці сільськогосподарських угідь 20982 грн/га (оцінка з урахуванням індексації на 1.01.2013 року), за нашими розрахунками, можна буде у 5-6 разів збільшити надходження в місцеві бюджети сільських територій за рахунок цього податку.

8. Доцільно також ввести норматив кількості робочих місць на 1 га земель сільсько-

господарського призначення. За нашими розрахунками, встановлення такого нормативу з урахуванням досягнутої середньої працездатності сільськогосподарського виробництва можливе на рівні трьох середньооблікових працівників на 100 га сільськогосподарських угідь. При недотриманні цього нормативу сільськогосподарські підприємства перераховують у Фонд загальнообов'язкового державного страхування України на випадок безробіття певну суму (варіант: у розмірі середньомісячної зарплати працівників сільськогосподарських підприємств) додатково за одного незадіяного середньооблікового штатного та позаштатного працівника, зайнятих у сільськогосподарському виробництві. За рахунок цих коштів будуть фінансуватися заходи щодо створення робочих місць у сільській місцевості.

Необхідно також невідкладно, зважаючи на порівняно нижчу дохідність основної маси неінтегрованих сільськогосподарських підприємств традиційного типу, а також фермерських і особистих селянських господарств, реалізувати реформаційні заходи, спрямовані на розвиток спільної діяльності та кооперації, формування конкурентоспроможних і водночас соціально спрямованих великотоварних інтеграційних кластерних систем [16].

### Список використаних джерел

1. *Андрійчук В.Г.* Агропромислові формування нового типу в контексті стратегії розвитку вітчизняного сільськогосподарства / В. Г. Андрійчук // Економіка АПК. – 2013. – №1. – С. 3-15.
2. Українська модель аграрного розвитку та її соціоекономічна переорієнтація: наук. доп. / [О.М. Бородіна, В.М. Гець, А.О. Гуроров та ін.]; за ред. В.М. Гейця, О.М. Бородіної, І.В. Прокопи. – НАН України, Ін-т екон. та прогнозув. – К., 2012. – С. 19.
3. *Козаченко Л.* Ефективна модель оподаткування сбалансує інтереси всіх форм агрогосподарювання [Електронний ресурс] / Л. Козаченко. – Режим доступу: [http://ppa.gov.ua/press\\_center/economic\\_news/33615/](http://ppa.gov.ua/press_center/economic_news/33615/).
4. *Струков В.* Україна в сільському господарстві як Бразилія 20 років тому / В. Струков // Інвест-газета ТОП-100 Рейтинг кращих компаній України. – 2011. – № 3. – С. 35-36.
5. *Немчук В.П.* Стан та тенденції розвитку корпоративних форм організації агропромислового виробництва і заходи з підвищення їх соціальної спрямованості // Управління комплексним розвитком агропромислового виробництва і сільських територій / В.П. Немчук, П.В. Немчук; за ред. П.Т. Саблука, М.Ф. Кропивка. – К.: ННЦ ІАЕ, 2011. – С. 42.
6. Роль агрохолдингів у соціально-економічному розвитку сільської території [Електронний ресурс]. – Режим доступу: <http://ir.kneu.edu.ua:8080/.../2010/.../Suderkin.pd>. – С. 257-263.
7. *Коняхина Наталія.* Агрохолдинги України: Тенденции сегодняшнего дня / Наталія Коняхина // ИА «АПК-Информ» [Електронний ресурс]. – Режим доступу: [http://www.apk-inform.com/ru/exclusive/topic/114460#.UbmVdgW4\\_4](http://www.apk-inform.com/ru/exclusive/topic/114460#.UbmVdgW4_4).
8. Великі, аграрні та ефективні [Електронний ресурс]. – Режим доступу: <http://agrobiz.com.ua/publications/6-velyki-agrarni-ta-efektyvni>
9. *Жук В.М.* Стан та розвиток спеціальних режимів оподаткування аграрного бізнесу / В.М. Жук // Фінанси України. – 2011. – № 7. – С. 33-42.
10. *Мокрушин А.А.* Проблемы организации системы интраэкономического взаимодействия субъектов агрохолдинговых структур / А.А. Мокрушин // Научный журнал КубГАУ. – 2008. – № 35 (1).

11. *Ничипорук О.Ю.* Формування ринкової економіки / О. Ю. Ничипорук: зб. наук. праць. Спец. вип. Аграрна економічна освіта в розбудові конкурентоспроможного сільського господарства України. – К. : КНЕУ. – 2009. – 788 с.
12. *Новиков В.* Управление холдингом в направлении от масштабности к эффективности / В. Новиков [Электронный ресурс]. – Режим доступа: [http://www.cfin.ru/management/strategy/orgstr/holding\\_to\\_effect.shtml](http://www.cfin.ru/management/strategy/orgstr/holding_to_effect.shtml).
13. *Сазонець І.Л.* Податкові преференції для реєстрації холдингових компаній у країнах світу [Електронний ресурс] / І.Л. Сазонець, М.М. Лещенко – Режим доступу: <http://gisap.eu/ru/podatkov-preferent>.
14. *Тулуш Л.Д.* Формування інструментарію прямого оподаткування сільськогосподарських товарів / Л.Д. Тулуш // Облік і фінанси АПК. – 2010. – № 1. – С. 125-131.
15. *Данкевич А.Є.* Передумови та основні принципи розвитку агрохолдингів / А.Є. Данкевич // Економіка АПК. – 2011. – № 5. – С. 139-147.
16. *Кропивко М.Ф.* Підвищення конкурентоспроможності та соціальної спрямованості агропромислового виробництва на основі розвитку кластерних систем / М.Ф. Кропивко // Економіка АПК. – 2012. – №3. – С. 3-15.

Стаття надійшла до редакції 12.06.2013 р.

\* \* \*

## Новини АПК

### Україні належить 9,2% у світовій торгівлі зерном

Україна продовжує утримувати лідерські позиції у світі за обсягами виробництва зерна. Так, частка вітчизняного збіжжя у світовій торгівлі зерновими становить 9,2%. Враховуючи зростання попиту на зовнішніх ринках наша країна й надалі збільшуватиме на них свою присутність. Для цього держава продовжить поглиблювати співпрацю з ключовими гравцями ринку як всередині країни, так і за її межами.

«Україна надійно закріпила за собою лідерські позиції у світі за виробництвом зерна. Так, у 2012 році кожна 11 т зерна, що продавалася на світовому ринку, була вітчизняного виробництва. І в нинішній ситуації зростання світового попиту на продовольство вкрай важливо зберегти та розвинути цю тенденцію», – наголосив Міністр аграрної політики та продовольства України Микола Присяжнюк.

Очільник відомства зауважив, що на сьогодні світова спільнота дедалі більше звертає увагу на продовольче питання та ризики, пов'язані з ним. Зокрема, зростає попит на продукцію харчування, різні види зернових, продукцію тваринництва. Тому міжнародні інституції об'єднують зусилля урядів країн для стабілізації світового продовольчого ринку.

«У цьому контексті ринок зернових залишається визначальним. Тому Міністерство спрямовує зусилля на розвиток внутрішнього зернового ринку України. Адже це важливо як для гарантування внутрішньої продовольчої безпеки, так і виходячи з позицій вирішення глобального продовольчого питання. Україна продовжує розвивати механізм відкритої та прозорої співпраці з провідними гравцями зернового бізнесу та світовими інституціями», – зазначив Міністр.

Він також додав, що Україна вітає світову ініціативу щодо платформи АМІС – інформаційної основи, яка забезпечить прозорість та прогнозованість ринку зерна.

За оцінками експертів ФАО, через кілька років Україна може зайняти одне з перших місць за обсягами експорту продовольчої пшениці та фуражного зерна.

*Прес-служба Мінагрополітики України*