

*В.В. БУГАЙЧУК, аспірант**
Житомирський національний агроекологічний університет

Відродження виробничого потенціалу сільськогосподарських підприємств

Постановка проблеми. Перспективи розвитку ринкової економіки України зумовили необхідність формування нової моделі управління відродженням виробничого потенціалу сільськогосподарських підприємств, адже глибокі структурні зміни в аграрному секторі економіки не знайшли відображення у відтворенні виробничого потенціалу і він досі залишається в критичному стані. За останні десятиліття знизилися: родючість земельних ресурсів, кваліфікація персоналу, господарська придатність основних засобів виробництва та обсяги оборотних фондів, що призвело до порушення фінансової стійкості сільськогосподарських підприємств. Отже, виникає об'єктивна необхідність побудови механізму відродження виробничого потенціалу. В Україні процес відродження нині набуває масштабного значення, функціонують програми відродження сільського господарства й окремих його галузей, сільських територій. Щодо процесу відродження виробничого потенціалу, то його слід розглядати як виведення на вищий рівень економічної системи розвитку підприємства, що забезпечить функціонування вітчизняного сільськогосподарського виробництва відповідно до сучасного світового рівня.

Аналіз останніх досліджень і публікацій. Питанням формування, відтворення та ефективності використання виробничого потенціалу підприємств присвячені праці В.Г. Андрійчука [1, 2], Ю.Ю. Донця [4],

Є.В. Лапіна [5], В.В. Россохи [8], О.С. Федоніна [14]. Проблеми відродження сільського господарства досліджували у своїх працях А.С. Малиновський [6], В.М. Микитюк [7], М.П. Сахацький [9], Є.І. Ходаківський [11], В.В. Юрчишин [12, 13]. Аналіз опублікованих праць і практика господарської діяльності сільськогосподарських підприємств доводять про недостатню розробленість принципово важливих питань, пов'язаних із відродженням виробничого потенціалу як єдиної економічної підсистеми підприємства, що забезпечує ефективність управління при розв'язанні завдань економічного розвитку підприємств аграрного сектору економіки, що й зумовило проведення даного дослідження.

Мета статті – обґрунтування методичних підходів до відродження виробничого потенціалу з урахуванням головних його складових у сільськогосподарських підприємствах.

Виклад основних результатів дослідження. В економічному середовищі категорія «виробничий потенціал» є однією з головних характеристик стабільності функціонування підприємства і можливостей його подальшого розвитку. Як зазначає у своїй праці М.П. Сахацький, «...особливого значення набувають питання відродження організаційно-економічного механізму господарювання, у цьому контексті першочергового значення набувають питання розробки і реалізації значної кількості завдань, одним із яких є збагачення виробничого потенціалу галузі, який в умовах кризи дуже відставав від його рівня, можливого за умови нормального розвитку» [9, 13].

* Науковий керівник – Л.Д. Павловська, кандидат економічних наук, професор.

© В.В. Бугайчук, 2014

У сільськогосподарських підприємствах виробничий потенціал є одним з інструментів, що відповідає за збільшення виробництва продукції або надання послуг. За змістом виробничий потенціал є системою взаємозв'язаних ресурсів, відповідним чином організованих управлінськими та виробничими підсистемами і спрямованих на досягнення поставлених цілей підприємства [2, 8, 14]. Модель виробничого потенціалу включає шість складових: трудовий, матеріально-технічний, природно-ресурсний, фінансовий, інформаційно-інноваційний та підприємницький потенціали. Всі ці складові виробничого потенціалу є важливими й мають нерівнозначний вклад в інтегральну оцінку стану виробничого потенціалу. Взявши цю особливість за основу розміщення векторів виробничого потенціалу у просторі, було запропоновано графоаналітичну модель виробничого потенціалу «Октаедр виробничого потенціалу».

Алгоритм побудови даної моделі такий: вихідні дані подаються у вигляді матриці (a_{ij}) , де по рядках записані номери показників $(i = 1, 2, 3, \dots, n)$, а по стовпчиках – назва підприємств, що розглядаються $(j = 1, 2, 3, \dots, m)$. Необхідно зазначити, що вихідні у мо-

делі застосовувалися за період із 1990 до 2012 року; по кожному показникові знаходиться найкраще значення при врахуванні його ваги і проводиться ранжування підприємств із визначенням зайнятого місця; для кожного підприємства знаходимо суму місць (P_j) , одержаних у ході ранжування за формулою:

$$P_j = \sum_{i=1}^n a_{ij}.$$

Трансформуємо одержану суму місць (P_j) у довжину вектора, що буде основою при побудові «Октаедра виробничого потенціалу». Довжину вектора, що створює квадрат потенціалу підприємства $(V_k, \text{ де } k = 1, 2, 3, 4)$, знаходимо за формулою:

$$V_k = 100 - (P_j - n) \frac{100}{n(m-1)}.$$

У горизонтальній площині розміщуємо вектори трудового, природно-ресурсного, інформаційно-інноваційного та підприємницького напрямів, а перпендикулярно до них у просторі – матеріально-технічний і фінансовий вектори. Просторова модель «Октаедра виробничого потенціалу» та її проєкції на горизонтальну й фронтальну площини зображено на рисунках 1 і 2.

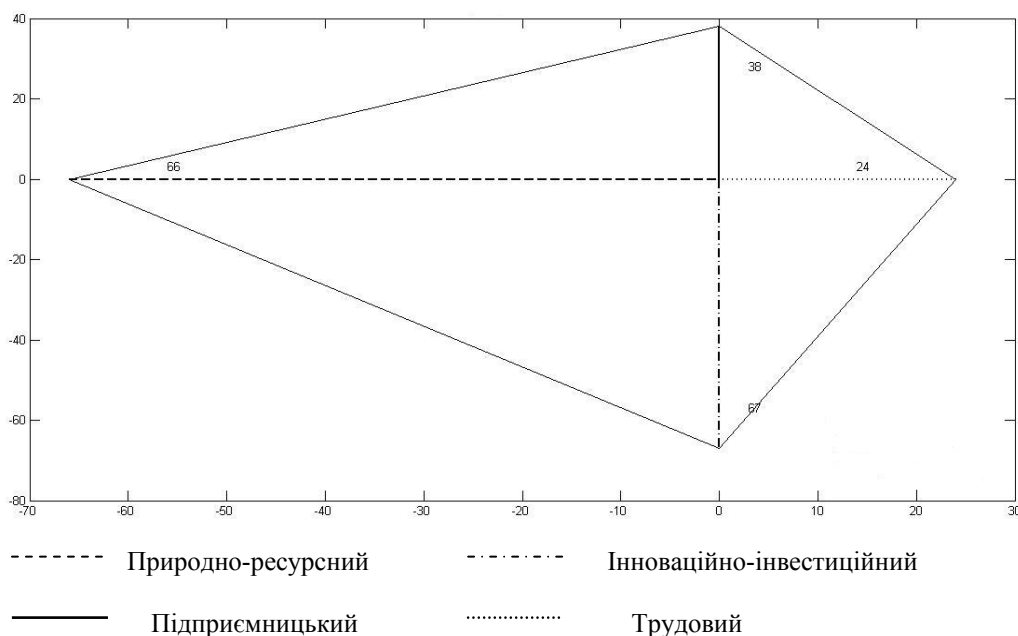


Рис. 1. Просторова модель горизонтального розміщення ресурсного, економічного, інноваційно-інвестиційного, трудового потенціалів сільськогосподарських підприємств Житомирської області

Джерело: Власні дослідження.

Модель «Октаедр виробничого потенціалу» має два рівні варіабельності та впливовості, що відображається способом розміщення векторів у просторі. В горизонтальній площині розміщені трудовий, природно-ресурсний, підприємницький та інформаційно-інвестиційний потенціали; у фронтальній – фінансовий, матеріально-технічний, трудовий і природно-ресурсний вектори.

Слід звернути увагу на те, що трудовий і природно-ресурсний вектори входять водночас до обох перерізів. Таке просторове розділення полягає в тому, що підприємницький та інформаційно-інвестиційний напрями виробничого потенціалу становлять нижній рівень моделі, що за економічним змістом вказує на їхню нестабільність і нижчу варіабельність та пояснюється сутністю напрямів, закладених у ці вектори.

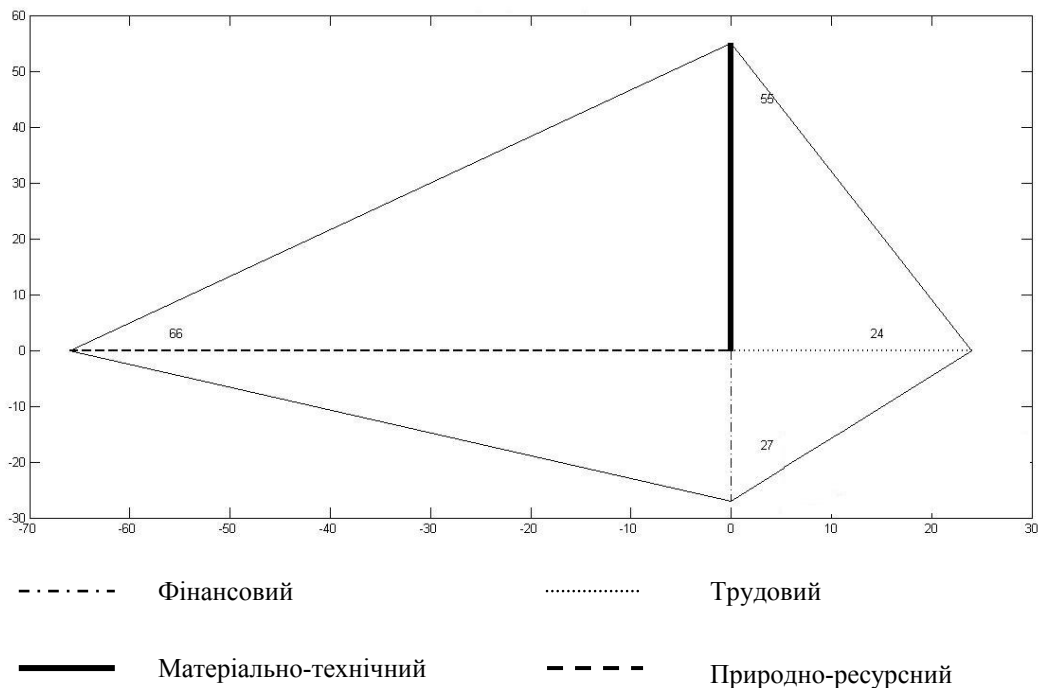


Рис. 2. Просторова модель фронтального розміщення фінансового, матеріально-технічного, ресурсного, трудового потенціалів сільськогосподарських підприємств Житомирської області

Джерело: Власні дослідження.

Вищий рівень варіабельності та впливовості мають фінансовий і матеріально-технічний вектори, тому вони утворюють верхній рівень моделі. Трудовий та природно-ресурсний вектори через найвищі показники стабільності становлять базисний рівень моделі.

Інтегральну оцінку стану виробничого потенціалу можна реалізувати через обчислення визначника матриці:

$$ВП_1 = \det|M|$$

Матриця використана для оцінки стану окремих напрямів виробничого потенціалу сільськогосподарських підприємств Житомирської області за визначеними напрямками. Інтегральний показник виробничого по-

тенціалу дає комплексну оцінку потенціалу за всіма вказаними напрямками, враховуючи їхній рівень, варіабельність і взаємозв'язки.

Коефіцієнт пропорційності рівнів потенціалу відображає взаємозв'язок між напрямками різної варіабельності й, в ідеалі, повинен наближатися до 1. В даному розрахунку швидкість реакції різних напрямів виробничого потенціалу на мікро- та макроекономічні чинники є однаковою, що доводить про відповідність потенціалу векторів різних рівнів. За допомогою коефіцієнта просторової наповненості можна оцінити форму моделі виробничого потенціалу, знайти хворобливі вектори й виявити, до якої групи за величиною належить потенціал підприємств: мак-

симальний, достатній, мінімальний, хворобливий, вироджений.

Кожен із розрахованих показників вказує на особливості виробничого потенціалу і дає змогу ефективно використовувати графо-

аналітичну модель «Октаедр виробничого потенціалу» в науково-прикладній задачі оцінки стану й ефективності використання виробничого потенціалу. Результати проведених розрахунків наведено в таблиці.

Стан виробничого потенціалу сільськогосподарських підприємств Житомирської області у моделі «Октаедр виробничого потенціалу»

Показник	2008 р.	2009 р.	2010 р.	2011 р.	2012 р.	2008 - 2012 рр. (середнє)
Стан виробничого потенціалу за складовими:						
трудоий	0,567	0,493	0,328	0,213	0,194	0,246
матеріально-технічний	0,512	0,489	0,411	0,472	0,491	0,553
фінансовий	0,348	0,361	0,324	0,309	0,312	0,271
інноваційно-інвестиційний	0,463	0,490	0,412	0,489	0,567	0,670
природно-ресурсний	0,682	0,673	0,642	0,606	0,591	0,665
підприємницький	0,612	0,654	0,698	0,711	0,780	0,684
Інтегральна оцінка стану виробничого потенціалу	0,456	0,413	0,377	0,325	0,264	0,273
Коефіцієнт пропорційності рівнів потенціалу	0,82	0,81	0,83	0,83	0,82	0,81
Показник просторової наповненості	Хворобливий	Хворобливий	Хворобливий	Вироджений	Вироджений	Вироджений

Джерело: Власні дослідження.

Проведені дослідження вказують на те, що інтегральна оцінка стану виробничого потенціалу сільськогосподарських підприємств Житомирської області досягла критичної точки. За досліджуваний період значно змінилися значення всіх складових виробничого потенціалу. Найбільшою мірою це позначилося на індексі трудового потенціалу, який коливався від 0,567 до 0,194. Ці коливання тісно пов'язані зі зменшенням чисельності працівників в аграрному секторі, зниженням рівня їхньої кваліфікації, «старінням» персоналу й низьким рівнем продуктивності праці [7, с. 80].

Колівається значення також в індексі матеріально-технічного потенціалу, де спостерігається тенденція до незначного росту. Проте матеріально-технічний потенціал знаходиться у кризовому стані через суттєвий знос технічних засобів, який досяг останніми роками критичної точки – 80% зношеності.

Коефіцієнт пропорційності рівнів потенціалу за аналізований період становить 0,8, тобто наближається до 1, що вказує на тісний зв'язок усіх складових виробничого потенціалу.

Показник просторової наповненості доводить, що виробничий потенціал сільськогосподарських підприємств Житомирської області за станом належить до категорії виродженого.

Безперечно, що для відродження виробничого потенціалу потрібно задіяти комплекс важелів економічного, організаційного та науково-технічного характеру. Найважливішими серед них є три: стимулювання попиту на вітчизняну сільськогосподарську продукцію; активізація інвестиційної діяльності; створення передумов для переходу на інноваційний тип розвитку сільськогосподарського виробництва. За умов переходу галузі на інноваційно-інвестиційний шлях розвитку першочергового значення набуває розробка програми його поточного й перспективного забезпечення. Формування такої програми слід здійснювати в такій послідовності (рис. 3).

Метою даної програми є розробка науково-практичних рекомендацій щодо відродження виробничого потенціалу сільськогосподарських підприємств.

Цілі та завдання програми мають бути погоджені із засобами досягнення мети – ресурсами й можливостями: трудовими, фі-

нансовими, матеріально-технічними, природно-ресурсними, інформаційно-інноваційними, підприємницькими та кінцевими резуль-

татами – досягнення підприємствами максимального прибутку й розширеного відтворення.

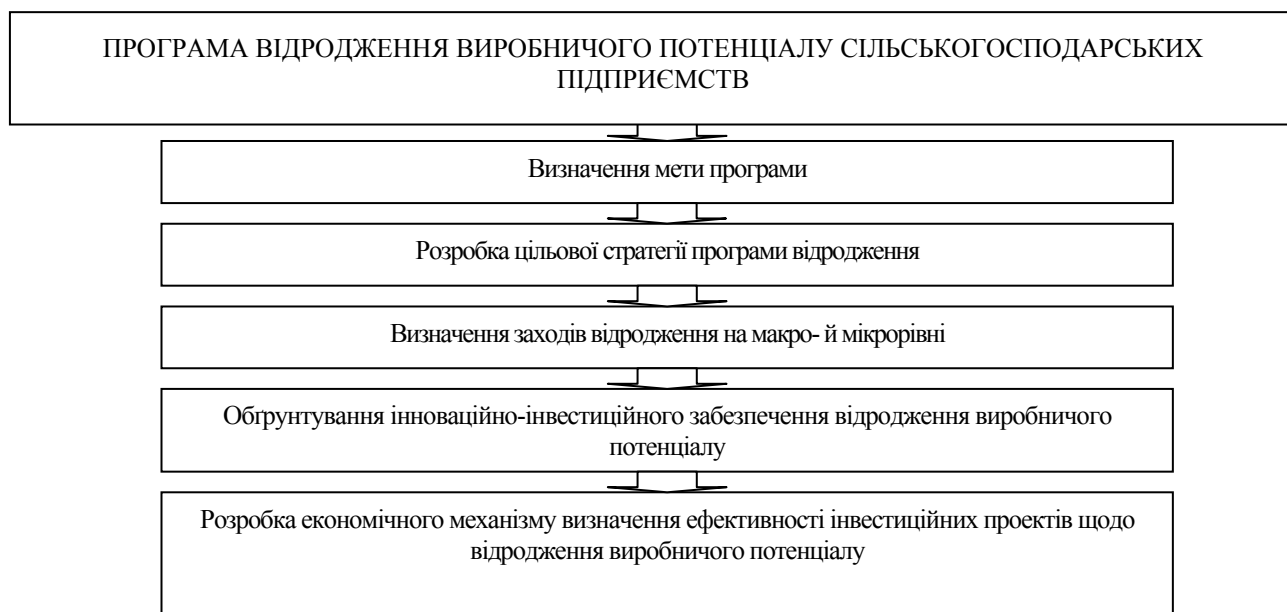


Рис. 3. Порядок формування програми інноваційно-інвестиційного забезпечення відродження виробничого потенціалу

Джерело: Власні дослідження.

При виборі основних елементів програми інноваційно-інвестиційного забезпечення відродження виробничого потенціалу суб'єктів галузі та їхнього ефективного взаємозв'язку необхідно приділяти увагу розгляду зовнішнього середовища, що дасть змогу визначити фактори відродження, які впливають на взаємодію складових системи, ідентифікувати ключові проблеми їх взаємодії й прискорить адаптацію сільськогосподарських виробників продукції до сучасних вимог ринку.

Основні напрями щодо інноваційно-інвестиційного забезпечення відродження виробничого потенціалу галузі, які передбачають концентрацію державних та інвестиційних фінансових ресурсів, визначають на мікрорівні – соціальні створення робочих місць у галузі, підвищення рівня заробітної плати за рахунок збільшення обсягів виробництва продукції; виробничі – забезпечення беззбиткового виробництва високоякісної продукції товаровиробниками різних форм господарювання, розвиток великотоварного спеціалізованого виробництва, розвиток фермерських і особистих селянських та домогосподарств, розвиток державних господарств як бази ресурсного й інноваційного

забезпечення відродження виробничого потенціалу, створення ефективної системи селекції, технічне та технологічне переоснащення галузі й екологічні – вдосконалення системи контролю якості та безпечності продукції.

Розробка інноваційно-інвестиційної стратегії відродження виробничого потенціалу є невід'ємною частиною економічного розвитку сільськогосподарських підприємств, яка передбачає створення організаційних структур управління, що забезпечують прийняття і реалізацію управлінських рішень по всіх аспектах інноваційно-інвестиційної діяльності відродження виробничого потенціалу сільськогосподарських підприємств; формування ефективних інформаційних систем, що забезпечують обґрунтування інноваційних та інвестиційних рішень.

Висновки. Проаналізувавши стан виробничого потенціалу сільськогосподарських підприємств можна зробити висновок, що він є виродженим і потребує відродження. Одним з основних елементів механізму відродження виробничого потенціалу є розробка програми інвестиційно-інноваційного забезпечення сільськогосподарських підприємств,

яка направлена на активізацію використання досягнень науково-технічного прогресу, ін-

вестиційної діяльності та посилення державного регулювання кредитної політики.

Список використаних джерел

1. Андрійчук В.Г. Економіка підприємств агропромислового комплексу : підруч. / В.Г. Андрійчук. – К.: КНЕУ, 2013. – 780 с.
2. Андрійчук В.Г. Обоснование показателей общего эффекта для оценки использования производственного потенциала / В.Г. Андрійчук // Экономические науки. – 1984. – № 6. – С. 43-50.
3. Гайдучкий П.І. Відродження МТС (Організація машинно-технологічних станцій в ринкових умовах) / П.І. Гайдучкий, М.І. Лобас. – К., 1997. – 508 с.
4. Донець Ю.Ю. Ефективність використання виробничого потенціала / Ю.Ю. Донець. – К.: Знання, 1998. – 124 с.
5. Економічний потенціал підприємств промисловості: формування, оцінка, управління: автореф. дис... д-ра екон. наук: 08.07.01 [Електронний ресурс] / Є.В. Лапін; Нац. техн. ун-т «Харк. політехн. ін-т». – Х., 2006. – 36 с. / <http://www.nbuv.gov.ua/ard/2006/06levfou.zip>.
6. Малиновський А.С. Системне відродження сільських територій в регіоні радіаційного забруднення : моногр. / А.С. Малиновський. – К.: ННЦ ІАЕ, 2007. – 604 с.
7. Микитюк В.М. Шляхи відродження галузі скотарства: основні детермінанти / В.М. Микитюк // Економіка АПК. – 2012. – №11. – С.29-36.
8. Россоха В.В. Формування і розвиток виробничого потенціалу аграрних підприємств : моногр. / В.В. Россоха. – К.: ННЦ ІАЕ, 2009. – 450 с.
9. Сахацький М.П. Проблеми відродження сільського господарства : моногр. / М.П. Сахацький. – К.: ІАЕ, 2000. – 304 с.
10. Статистичний щорічник Житомирської області за 2012 рік ; за ред. Л.О. Рижкової. – Житомир: Гол. упр.статистики у Житомир.обл., 2008. – 442 с.
11. Ходаківський Є.І. Синергетичні підходи до формування інтеграційних структур / Є.І. Ходаківський, В.В. Камінська, О.В. Мосієнко // Економіка АПК. – 2011. – № 1. – С.121-126.
12. Юрчишин В.В. Деякі питання відродження колективних сільськогосподарських підприємств України, що опинилися на межі банкрутства / В.В. Юрчишин // Економіка України. – 1995. – № 9. – С. 62-67.
13. Юрчишин В.В. До проблеми кадрового забезпечення реформування аграрних відносин / В.В. Юрчишин // Економіка АПК. – 1998. – №6. – С.76-83.
14. Федонін О.С. Потенціал підприємства: формування та оцінка : навч. посіб. / О.С. Федонін, І.М. Репіна, О.І. Олексюк. – К.: КНЕУ, 2004. – 316 с.

Стаття надійшла до редакції 18.11.2013 р.

*

УДК 005:339.137.2:637.1

*О.М. ЗГУРСЬКА, аспірант**

Національний університет біоресурсів і природокористування України

Шляхи підвищення конкурентоспроможності продукції молокопереробних підприємств

Постановка проблеми. Молочна галузь України є однією з пріоритетних галузей харчової промисловості. На нинішній час основними проблемами є низька якість сировини та її невідповідність міжнародним стандартам. Внаслідок цього конкурентоспроможність української молочної продукції залишається на низькому рівні. Загострення

конкурентної боротьби за збут продукції змушує виробників постійно шукати нові можливості й резерви для її збуту, удосконалювати технологію з метою створення високоякісних товарів. Актуальність цієї проблеми, стрімке перетворення її з науково-теоретичної на гостро практичну визначаються не тільки на внутрішньому ринку України, а й тими глибокими змінами, які відбуваються у сучасній системі міжнародних економічних відносин і спрямовані на формування нового міжнародного поділу

* Науковий керівник – С.І. Чеботар, кандидат економічних наук, професор.

© О.М. Згурська, 2014